

# 2010

The logo for SYDTOTAL features the word "SYDTOTAL" in a bold, white, sans-serif font. Above the letter "Y" is a small orange triangle pointing downwards, and below the letter "A" is a small blue triangle pointing upwards.

**SYDTOTAL**

**Koncernpresentation och Årsredovisning**

## Innehållsförteckning

Introduktion och ekonomisk översikt	3
VD har ordet	5
Nyckeln till framgång	7
Året i korthet	8
Här finns vi	10
Referenser	12
Energi	17
Utland	19
Affärsutveckling	21
Human Resources	23
Sponsoråtaganden	25
Förvaltningsberättelse	28
Resultaträkning	29
Balansräkning	30
Kassaflödesanalys	32
Redovisningsprinciper och bokslutskommentarer	33
Noter	34
Revisionsberättelse	42
Annual report in brief	43
Organisationsschema	48
Styrelse/Ledning	49
Kontaktuppgifter	51

# Vi står stadigt när det blåser.

Vi förutspådde ett tufft år – krympande marknad, hårdare konkurrens och lägre marginaler. Men när vi nu sammanfattar Sydtotals elfte verksamhetsår kan vi konstatera att vi står stadigare än någonsin.

Från att ha varit ett företag med tio medarbetare i januari 2000, är vi nu det tredje största ventilationsföretaget i Sverige – med 280 anställda och 670 miljoner kronor i omsättning. Det är en ökning med drygt 50 miljoner bara det senaste året.

Hur blev det så här?

Kanske för att vi tycker det är kul att jobba och inte krånglar till det. Kanske för att vi ser förändringens vindar och inte sitter med armarna i kors. Kanske för att vi bestämt oss för en egen tydlig framtidsstrategi, och inte sneglar så mycket på hur andra gör. Kanske för att vi ser hur vi kan expandera med bibehållen kvalitet och ambition att vara det mest kundorienterade företaget i branschen. Kanske för att vi ser till att säkra vår egen utveckling genom att vara ett lönsamt företag.

Förmodligen är det en kombination av allt detta. Och i din hand har du resultatet av detta arbete – ett arbete som fortsätter oförtrutet.

När marknaden nu vänder, andas vi frisk luft och ser fortsatt ökad tillväxt inom samtliga verksamhetsområden.

## Ekonomisk översikt

MSEK	2010	2009	2008	2007	2006	2005
Rörelsens intäkter	669,6	618,4	541,8	441,2	373,9	412,6
Rörelseresultat före goodwillavskrivningar (EBITA)	51,0	47,6	55,0	39,7	23,2	21,5
EBITA %	7,6	7,7	10,2	9,0	6,2	5,2
Resultat efter finansiella poster	42,4	38,7	46,1	39,8	25,0	22,1
Summa eget kapital	144,7	128,5	101,1	50,7	54,2	39,5
Balansomslutning	333,9	307,6	277,0	142,7	155,9	124,6
Soliditet %	43	42	36	36	35	32
Balanslikviditet %	107	102	105	155	156	163
Medeltal anställda	257	203	184	164	151	129
Omsättning per anställd	2,6	3,0	2,9	2,7	2,5	3,2



# Erling Pålsson sammanfattar året som gått.

Under året som gått har vi haft den högsta omsättningen och orderingen i Sydtots historia. Detta trots att vi inför året antog att marknaden skulle krympa, att konkurrenssituationen skulle hårdna och att marginalerna på så sätt skulle minska. Vi skulle delvis få rätt.

I den något krympande marknaden lyckades vi öka vår omsättning med 8 % till 670 miljoner kronor. Ökningen är emellertid hänförlig till våra nya enheter i Jönköping och Luleå. Den totala omsättningen i de övriga enheterna inom Sydtotal har minskat något jämfört med 2009. Koncernens resultat blev däremot högre och EBITA slutade på 51 miljoner kronor med en marginal på 7,6 % vilket är i nivå med 2009. I en allt hårdare marknad med många aktörer upplever vi resultatet som starkt.

En stor utmaning som vi ställdes inför, var att få våra förvärv på plats och att implementera vårt arbetssätt och det vi kallar "Sydtotalandan". Förvärv-en är nu på plats och samtliga har tagit till sig vårt sätt att jobba på ett positivt sätt.

Jag är helt övertygad om att våra "nyförvärv" kommer att visa de resultat som vi förväntat framöver.

Utlandsverksamheten har under året fortsatt att odla sitt internationella nätverk, vilket har resulterat i ett antal nya kontakter. För närvarande tittar vi på flera intressanta projekt både i Ryssland och i Kazakstan.

Energisatsningen fortsätter som ett viktigt komplement till vår kärnverksamhet och i slutet av 2010 fick vi i uppdrag från Lunds Universitet att hjälpa dem i en utredning av energiflödena till MAX-Lab, som är ett svenskt nationellt forskningslaboratorium beläget i Lund. Vi har även fått uppdragen att vara energisamordnare för hela MAX-Lab och att ta fram systemhandlingen för ventilation samt styr och övervakning, när den nya forskningsanläggningen MAX IV ska byggas. MAX IV är nästa steg i utveck-

lingen av MAX-Lab. Erfarenheten från våra tidigare arbeten hos ESS, avseende möjligheterna att utforma en energieffektiv och klimatneutral neutronforskningsanläggning, är en viktig tillgång i arbetet med energifrågorna på MAX-Lab.

Vår och ventilationsbranschens stora utmaning de kommande åren är att attrahera och behålla medarbetare. Denna utmaning gäller för övrigt hela byggsektorn. För att möta denna utmaning har vi under 2010 rekryterat en HR-chef som kommer att ha speciellt fokus på dessa frågor. Vi kommer att jobba både med interna och externa aktiviteter. På den interna sidan kommer vi bland annat att vidareutveckla vårt interna utbildningsprogram enligt rotationsmodellen, där deltagarna får möjlighet att lära sig alla delar av Sydtots verksamhet. Externt kommer vi att arbeta mot högstadier, gymnasier och högskolor, där vi ska informera om vårt företag och vad som är spännande och intressant med branschen i allmänhet och Sydtotal i synnerhet.

Som avslutning vill jag kort kommentera vad jag tror om det kommande verksamhetsåret. Vi är mitt inne i en begynnande högkonjunktur och det innebär att marknaden öppnas upp och ser ljus ut. Samtidigt är konkurrenssituationen hårdare än någonsin, så det gäller att värdera vilka projekt som vi ska gå in i och inte frestas att ta oss an projekt med alltför låga marginaler. Längre har vi haft filosofin att omsättning inte styr Sydtotal, utan lönsamhet. "Sälja kan alla – men alla kan inte sälja." För oss är det den självklaraste av självklarheter.

Erling Pålsson  
VD och Koncernchef



# Nyckeln till framgång är att få allt att hänga ihop.

Vi har ett eget sätt att göra saker.

Vi vill gärna tro att det är det som ger oss sådana prestigeuppdrag över hela landet. Där det ställs tuffa krav, där vill vi vara med, där ska vi vara med och där är vi oftast med.

Det är helheten som är avgörande – kvalitet, leveranstider, ekonomi och slutresultat. För att klara det på ett optimalt sätt har vi utvecklat ett eget affärssystem – CAMvent. Systemet är enkelt att följa för alla parter och det är kopplat till CAD-program, produktion och ekonomisystem för att ge maximal kontroll och kostnadseffektivitet. Det garanterar en säker process och ett slutresultat som stämmer överens med kundernas krav och förväntningar.

Under 2010 har vi kunnat glädjas åt många projekt där det ställs stora krav på kvalitet och tillförlitlighet. Inte minst att det står klart att vi får fortsatt förtroende med forskningsanläggningen MAX-Lab och framtidsprojektet MAX IV.

Uppenbarligen är vårt sätt, ett bra sätt.

# Året i korthet.

- Jan** Sydtotal ökar lokalt när man förvärvar Bravidas ventilationsverksamhet i Jönköping. Sydtotal anställer Björn Broberg som utvecklingsansvarig för det egenutvecklade affärssystemet CAMvent. Sydtotal får förtroendet att utföra ventilationsentreprenaden när Skanska bygger ett nytt kontorshus i Västra Hamnen i Malmö, "Bassängkajen". Kontorshuset byggs i sju våningar och byggnaden ska uppfylla kraven för EU:s GreenBuilding-märkning, vilket innebär att husets energianvändning blir minst 25 % lägre än Boverkets krav.
- Feb** Sydtotal tar hem två stora order i Kopparberg och Uppsala. Dels byte av aggregat och installation av ny styr- och övervakningsanläggning vid ombyggnad av sjukhem i Kopparberg, dels byte av frånluftsventilation till FTX-ventilation vid totalrenovering av 126 lägenheter åt Uppsala Hem. Projektet är ett samarbete mellan NCC, VVS-Rör, Bravida El och Sydtotal. Sydtotal etablerar sig i Norrbotten genom att förvärva JPAB Installationsteknik AB. Etableringen är ytterligare ett led i Sydtotals ambition att bli ett rikstäckande ventilationsföretag.
- Mars** Sydtotal har fått ytterligare uppdrag i Kazakstan med byggherren TCO som beställare. Projektet omfattar leverans av ventilationssystem till en ny byggnad inom samma område, för gas- och oljeutvinning, där vi tidigare levererat. TCO är ett joint venture mellan kazakiska staten och det amerikanska oljebolaget Chevron.
- April** Sydtotal tar hem en stororder i Västerås när man får luftbehandlingsentreprenaden till IKANOs nya shoppingcenter på Erikslundsområdet. Projektet, som är en samordnad totalentreprenad, omfattar ca 100 butiker i två plan anslutna till IKEAs nya möbelvaruhus. Beställare är IKANO Retail Centres och ordervärdet är ca 45 miljoner. Sydtotals satsningar på HV71 gav guld.
- Maj** Sydtotal får fortsatt förtroende när nästa etapp av Victoria Park i Limhamn ska färdigställas. Bostadsrättsföreningen Allén blir nästa attraktiva utbyggnad av Victoria Park. Sydtotal anställer Cecilia Lindblad som HR-chef vars huvuduppgift blir att utveckla Sydtotals operativa och strategiska arbete inom personalområdet. Sydtotal får ventilationsentreprenaden när Skanska bygger hotell vid Uppsala Resecentrum som är ett av de största byggprojekten i Uppsala genom tiderna. Det är ett gemensamt projekt för Trafikverket, Jernhusen AB och Uppsala kommun.
- Juni** Sydtotal får ventilationsentreprenaden när Skanska bygger nya Rättscentrum i Jönköping. Sydtotal får förtroendet att utföra luftbehandlingsentreprenaden i etapp 2 på Salénhuset i centrala Stockholm. Sydtotal har tidigare utfört etapp 1, som består av nya installationer i kontorsvåningar med tillhörande teknikrymmen. Etapp 2 är ombyggnad av de nedre planen till galleria med ca 11 000 m<sup>2</sup> butiksytor samt nya fläktrum.
- Aug** Sydtotal får uppdraget att ansvara för VVS, el, komfortkyla samt styr och regler när Växjö Lakers bygger ny hockeyarena. Sydtotal får uppdraget att ta fram systemhandlingen för ventilation samt styr och övervakning när MAX IV ska byggas i Lund. MAX IV är nästa steg i utvecklingen av forskningsanläggningen MAX-Lab.
- Sep** Sydtotal uppmärksammas i licentiavhandling. Bakgrunden till avhandlingen är den kritik som i olika utredningar riktas mot den svenska byggsektorn för ineffektivitet och ovilja till förändring. En del i arbetet är en studie av Sydtotals egenutvecklade process- och informationstekniska plattform (CAMvent). I studien noteras vilken stor effektivitetsvinst och potential det innebär att använda 3D-modellen för "styckningen" och monteringen på plats.
- Okt** Sydtotal får uppdraget att ansvara för installationerna av ventilation, el, VS samt styr och regler när Biltema etablerar nya varuhus i Växjö och Värnamo. Sydtotal ger Malmö FF luft under vingarna när man går in som tröjssponsor i guldjakten.
- Nov** Sydtotal är med och bygger om Trafikverkets ca 500 kontorsrum i Borlänge. Entreprenaden omfattar nya ventilationsaggregat med kyla och byte av tilluftsdon, liksom styr och regler, VS, el samt byggarbeten. Fastighetsägare och beställare är Diös Fastigheter.
- Dec** Sydtotal förnyar uppdraget på Edison Park i Lund. Etapp 1 om 20 000 m<sup>2</sup> färdigställdes 2001 och Sydtotal utförde ventilationsentreprenaden. År 2006 fick man nytt förtroende att även utföra etapp 2 på totalentreprenad. Som enda entreprenör får Sydtotal nu förtroendet även avseende etapp 3. Ordern omfattar ventilation samt styr och regler. Sydtotal tar hem en stor order i norr när ett nytt affärshus om ca 6 200 m<sup>2</sup> ska byggas i Luleå. Entreprenaden omfattar ventilation, kyla, värme, sprinkler samt styr och regler. Sydtotal tar hem ett prestigeuppdrag när man får uppdraget att vara energisamordnare för forskningsanläggningen MAX-Lab i Lund.



**Luleå**  
Roland Bergström



**Borlänge/Torsby**  
Göran Haglund



**Västerås**  
Benny Bergström



**Stockholm/Uppsala**  
Kjell Jonsson



**Jönköping**  
Per Sokoloff



**Helsingborg**  
Mats Goldstrand



**Växjö/Karlskrona**  
Tommy Johansson



**Malmö/Ystad**  
Göran Engdahl

# Sydtotalandan – från söder till norr.

Under året som gått har Sydtotal tagit ytterligare expansiva steg. Det senaste förvärvet som stärker vår ställning i landet är övertagandet av JPAB Installationsteknik AB i Luleå.

Utveckling i form av nya enheter är viktigt, men lika viktig är implementeringen av vår företagskultur – Sydtotalandan.

Vi vill gärna tro att vi växer och blomstrar för att vi uppfyller de behov som marknaden behöver fylla. Och en avgörande del i detta är vårt eget, så framgångsrika sätt att göra saker.

Sydtotal finns nu på 12 platser runt om i landet och vi kommer att utveckla alla våra verksamheter för att möta våra kunders krav på bästa sätt.



### SMoT-huset, Jönköping

Byggherre: Landstingsfastigheter  
Byggtentreprenörer: Peab Sverige AB  
SMoT-huset är ett konsert- och kulturhus som kommer att innehålla lokaler för Smålands Musik och Teater med flera teatersalonger, stor konsertlokal och andra scener, samt kontor med mera. Projektet har ritats av arkitekten Gert Wingårdh och ska stå klart sommaren 2011.  
Sydtotal ansvarar för ventilationsentreprenaden.



### Nationalarenan Swedbank Arena, Solna

Byggherre: Arenabolaget i Solna KB  
Byggtentreprenör: Peab Sverige AB  
Här kommer landslag att mötas och världsartister att uppträda. När arenan står klar år 2012 kommer den att vara Skandinaviens största och mest moderna multifunktionella arena med en maxkapacitet på 65 000 åskådare.  
Sydtotal har fått i uppdrag att utföra ventilationsentreprenaden, ett projekt som kommer att vara en totalentreprenad i samverkan.



### Ikano Retail Centres, Västerås

Byggherre: Ikano Retail Västerås AB  
Projektet omfattar ca 100 nya butiker i två plan anslutna till IKEA:s nya möbelvaruhus. Till detta byggs även en ny CityGross-butik, allt sammanbundet med gemensamma entréer och gångstråk.  
Sydtotal ansvarar för ventilationsentreprenaden.



### Point Hyllie, Malmö

Byggherre: Annehem Fastigheter AB  
Byggtentreprenör: Peab Sverige AB  
Point Hyllie kommer att bestå av fyra huskroppar, där den högsta byggnaden är ca 100 m, som kommer att ligga i direkt anslutning till Citytunnelns stationsuppgång i den nya stadsdelen Hyllie i Malmö. Projektet omfattar ca 45 000 m<sup>2</sup> yta för bostäder, kontor och kommersiella lokaler och beräknas vara klart 2013.  
Sydtotal ansvarar för ventilation, kyla samt styr och regler.



### Citytunneln, Malmö

Byggherre: Citytunnelprojektet  
Byggtentreprenör: NCC  
Citytunneln består av 17 km järnväg som förbinder Malmö Central med Öresundsbron samt knyter ihop det skånska järnvägsnätet och ökar kapaciteten för spårbunden trafik i framtiden. 6 km är tunnel under centrala Malmö, 11 km är järnväg ovan jord.  
Sydtotal ansvarar för ventilationen, styr och regler samt brandgasventilationen. Citytunneln invigdes i december 2010.

# Sydtotal i verkligheten.

Siffrorna i årsredovisningen säger mycket om hur det går för Sydtotal.

Men de verkliga projekten är de tydliga bevisen på vad vi åstadkommit under året. De står där som monument över våra ambitioner att vara med där det ställs stora krav på moderna och effektiva ventilationslösningar.

Stoltheten över att kunna visa upp dessa färdiga anläggningar delar vi självklart med byggtentreprenörer och övriga leverantörer. Och med våra nöjda slutkunder.



**Luft är inte  
allt som får  
oss att lyfta.**

# Vår viktigaste energiresurs – att spara på den.

Energioptimering lönar sig för alla parter. Det är just så energiavdelningen inom Sydtotal har varit till hjälp för de lokala kontoren under året som gått. Till exempel genom att ta fram energismarta lösningar för kunder, ge rådgivning och att hitta alternativa lösningar vid offertförfrågningar. Därtill kommer flera andra typer av energiuppdrag av skiftande storlek och omfattning.

Jonas Lindhe, energiavdelningen, exemplifierar verksamheten under året med ett omfattande energieffektiviseringsuppdrag på Rexam. Här har man byggt om delar av deras produktionsanläggning för att kunna återvinna mer värme från tryckluftskompressorerna.

*– Det har gett en driftsäkrare anläggning med högre kvalitet, men även ett minskat elenergibehov med 2,5 GWh per år, konstaterar Lindhe. Vi har även förbättrat återvinningen av värme för uppvärmning. Nu återvinns all värme vintertid. Vi har också utökat deras grundvattenkylning, vilket medför tryggare produktion i fabriken. Nu klarar man produktionen även under de varmaste sommarmånaderna utan problem.*

Den sista delen av ombyggnaden är att ersätta befintliga kyltorn med grundvattenkyla. Nu återstår bara driftsättningen. Entreprenaden hos Rexam har också resulterat i arbete för ventilationssidan.

*– Vi har bland annat bytt ut trasiga kanaler mot nya och kompletterat till- och frånluftsläktar med tryckstyrning, fortsätter Lindhe.*

Utöver den ordinarie verksamheten har Sydtotals energiavdelning varit involverad i olika forskningsprojekt. Ett av dem berör genomförda renoveringar inom miljonprogramhusen.

*– Det gjordes en större litteraturstudie på utförda projekt, förklarar Lindhe. Det som var häpnadsväckande var att inte ett enda av dessa otaliga projekt hade någon tillförlitlig utvärdering avseende energibesparing och kostnad. Besparingarna var bara teoretiska kalkyler om förväntat resultat och man vet inte vilka åtgärder som har varit mest effektiva.*

Rapporten som presenterades mottogs med blandade känslor av branschen och blev föremål för livlig diskussion. I slutet av året fick Sydtotal uppdraget att utreda energiflödena till MAX-Lab, hjälpa dem i förhandlingarna med energileverantörer och vara energisamordnare för helheten.

*– MAX-Labs energibehov motsvarar en större industris. Så här får vår insats omfattande betydelse. Det känns riktigt spännande med tanke på att MAX-Lab som helhet och MAX IV i synnerhet, är ett så stort framtidsprojekt för hela Öresundsregionen, avslutar Jonas Lindhe.*



**Energi**  
Jonas Lindhe

# En bättre värld kräver bättre lösningar.

Att erövra världen – och att börja i Kazakstan av alla ställen – är inte det lättaste. Men är det där vi behövs så är det dit vi åker. Uppenbarligen gör vi ett bra jobb eftersom vi har blivit utsedda till preferred supplier av vår beställare TCO – Tengiz Chevron Oil. Härifrån fortsätter etableringen för Sydtotal utomlands, men i spåren av den globala finansiella oron kommer det att krävas tålamod.

Anders Lindvall, VD för Sydtotal HVAC AB, klargör det fortsatta uppdraget i Kazakstan.

*– Det handlar om en ny byggnad på oljefältet i Tengiz. Här ska vi projektera och leverera material. Sedan ska hela byggnaden testköras med vår hjälp under våren 2011.*

Sammantaget betyder det att vi under åren 2004 – 2010 har designat och levererat ventilations- och luftbehandlingssystem för 36 byggnader inom området för gas- och oljeutvinning, med en total entreprenadsumma om ca 300 MSEK. Annars präglades året till stor del av det instabila världsekonomiska läget. Många projekt flyttades framåt i tiden eller stoppades helt på obestämd tid.

*– Men mot slutet av året gick det ändå att skönja en ljusning med fler inkomna förfrågningar från såväl gamla som nya kunder, är Anders snabb att inflika. Vi har fått positiva signaler från beställare som gör att jag ser optimistiskt på 2011.*

För att stärka Sydtotals positioner och även komma närmare våra kunder och nya marknader, kommer vi att se över möjligheterna för fler etableringar utomlands.

*– Vi tror fortfarande mycket på Storbritannien där vi med våra erfarenheter tror att vi har mycket att erbjuda den brittiska marknaden – inte minst när det gäller energibesparing. Och inte bara Storbritannien för den delen, världen står inför stora utmaningar både när det gäller energieffektivisering och miljö. Vi tänker vara med på den resan, avslutar Anders Lindvall.*



**Utland**  
Anders Lindvall

# Affärsutveckling för ett ännu starkare affärssystem.

Helt centralt för hela Sydtotal är CAMvent. Det är vårt egenutvecklade affärssystem som går som en röd tråd genom hela verksamheten, från idé till förvaltning. Under 2010 har vi arbetat för att ytterligare utveckla CAMvent genom att effektivisera informationsflödet från konstruktion till order, produktion och installation.

Förutom utbildningar har detta inneburit upprättande av nya forum för erfarenhetsåterföring, mellan installation och konstruktion, samt en organisationsprocess för att tydliggöra vem som gör vad och hur överlämnandet ska gå till.

Björn Broberg, affärsutvecklare, förtydligar det fortsatta utvecklingsarbetet.

– Vi har även byggt IT-stöd för att snabbare kunna få fram ett kalkylpris redan i konstruktionsfasen. Det här leder till ännu högre kostnads-effektivitet. I projekteringsfasen har vi länge kunnat ladda in 3D-ritningar i CAMvent för prissättning och tidssättning. Nu har detta förbättrats ytterligare och vi kan nu på ett bättre sätt skapa större logistiska fördelar med mer just-in-time-leveranser, ökad installationseffektivitet och mindre kassation på bygget, fortsätter Björn Broberg.

Under 2010 har Sydtotal även skapat en e-handelsplats med våra leverantörer. På så sätt kan vi nu handla elektroniskt och minimera administrationen både för oss och leverantörerna, vilket därmed ger en bättre prisbild.

– Vi har också utvecklat produktionen av prefabdelar till byggena, fyller Broberg i. Det ger snabbare montage och högre kvalitet på anläggningen. Lägg därtill att vi dessutom har skapat bättre planeringssystem för produktionen som är helt transparent. Det synliggör beläggningen i verkstaden och ger bättre planering av leveranstider.

Ytterligare förbättringar väntar under 2011. Bland annat ska vi förstärka systemet med nya funktioner för inköp, produktion och installation.

– Jag tror mycket på att vi ska lägga mer tid i förberedandet, istället för att lösa saker på arbetsplatserna, avslutar Björn Broberg.



**Affärsutveckling**  
Björn Broberg



# Med personalen som största potential.

Det råder ingen tvekan om att vi inom Sydtotal är bra på det vi gör, det märks inte minst på resultatet. Våra år i branschen har gett oss massor med kompetens och erfarenhet. Men självklart kan och vill vi bli bättre. För att behålla konkurrenskraften behöver vi bli ännu lite vassare och arbeta löpande för att vara en attraktiv och utvecklande arbetsgivare. Vi har vuxit fort och även om vi inte längre är ett litet företag, strävar vi efter att ha nära till beslut, enkla kontaktvägar och att alla medarbetare ska känna sig delaktiga i verksamheten.

– *Det ska vara roligt att jobba*, säger Cecilia Lindblad, ny HR-chef inom Sydtotal. *Trivs man med sitt arbete gör man utan tvekan ett bättre jobb.*

Ska vi vara snäppet bättre än konkurrenterna måste vi ha de mest kompetenta medarbetarna på alla positioner. Det omfattar kontinuerlig utveckling av de som redan jobbar hos oss, såväl som att attrahera nya duktiga medarbetare.

– *Vi behöver säkra återväxten av yngre medarbetare och i det arbetet är det viktigt att vi syns ut mot skolor – från gymnasienivå till högskolor*, fortsätter Cecilia. *Idag har vi ett gott samarbete med flera utbildningsaktörer och tar kontinuerligt in praktikanter.*

Utbildning är naturligtvis ett viktigt steg i utvecklingen. Det har det varit under hela 2010 och så kommer det att fortsätta.

– *Vi ska hålla utbildningar i allt från byggarbetsmiljösamordning, till omfattande ledarskapsutvecklingsprogram för att öka kunskaperna på alla plan*, förklarar Cecilia. *Den stora utmaningen är dock att använda dessa nyförvärvade kunskaper i den dagliga verksamheten så att det leder till ökad produktivitet och konkurrenskraft.*

Ett annat, minst lika viktigt steg, är att ta tillvara de resurser vi har idag och att sprida den kunskapen inom företaget.

– *Det är inte så lätt att sticka in huvudet till kollegan när man jobbar med upp till 150 mils avstånd mellan sig*, skrattar Cecilia Lindblad. *Den kontakten får vi jobba för att få till, genom interna nätverk för ökad gemenskap och kompetensutbyte.*



**Human Resources**  
Cecilia Lindblad



## Luft under vingarna i SM-striderna.

Vi har länge engagerat oss i idrott och föreningsliv – både i det stora och det lilla – över hela landet.

2010 visade sig bli ett extra lyckosamt år för Sydtotal när det gäller sponsoråtaganden. Mot slutet av guldstriden i fotbollsallsvenskan, utökade vi vårt sponsorsamarbete med Malmö FF och gick in som tröjsponsor i jakten på guld. Även inom ishockey slog satsningen väl ut. Jönköpings stolthet HV71 gick hela vägen till guld – och det med Sydtotal i ryggen.

När det går så här bra, är slutstriderna i Allsvenskan och Elitserien helt enkelt ypperliga exponeringstillfällen. Men det handlar om mer än exponering för oss. Vi tar varje tillfälle att stötta idrottens föreningsliv, eftersom det ofta har naturliga kopplingar till företaget. Dels genom färgen på våra klubbhjärtan, dels rent affärsmässigt.

– Vi ser våra sponsoråtaganden som ett utmärkt sätt att marknadsföra Sydtotal genom exponering och nätverkande, men också som ett sätt att stötta Sveriges ungdoms-, dam- och herridrott, säger Sydtotals VD Erling Pålsson.

Vi har ett stort hjärta för idrott generellt, antingen det handlar om elit- eller breddidrott. Men särskilt för den fina ungdomsverksamhet som finns inom många av de föreningar vi stöttar.

– Allt som lyfter våra barn och ungdomar är värt att satsa på, avslutar Erling.



**Dags att  
ventilera  
våra siffror.**

## Förvaltningsberättelse

Styrelsen och verkställande direktören för Sydtotal AB (org nr 556728-9177) avger härmed årsredovisning och koncernredovisning för räkenskapsåret 2010-01-01– 2010-12-31.

### Allmänt om verksamheten

Sydtotal är ett av Sveriges ledande ventilationsföretag med ca 280 anställda på ett 10-tal orter inom landet och företaget bedriver även projekt utomlands. Verksamheten omfattar främst installationer och service inom ventilation men företaget erbjuder även samordning av totala entreprenader med el, VS, kyla samt styr & övervakning. Inom ventilation erbjuder Sydtotal ett helhetskoncept från ritbord till efterservice. Sydtotal bedriver även projekt avseende energieffektivisering och energirådgivning samt IT- och kommunikationslösningar för fastighetsdrift. Sydtotal vänder sig till bygg- och fastighetsbolag, kommuner, landsting samt industri- och handelsföretag. Uppdragen omfattar allt från omfattande installations-entreprenader för större byggföretag till mindre projekt för privata entreprenörer och utförs främst med egna resurser men även tillsammans med starka partners. Företaget har sitt säte och huvudkontor i Malmö. Övriga kontor finns i Ystad, Helsingborg, Jönköping, Karlskrona, Växjö, Stockholm, Uppsala, Västerås, Borlänge, Torsby och Luleå.

### Koncernförhållanden

Sydtotal AB äger 100 % av aktierna i Sydtotal HVAC AB (org nr 556778-9010), Sydtotal i Jönköping AB (org nr 556720-5637), Sture Boströms Ventilation AB (org nr 556131-6745), Sydtotal i Norr AB (org nr 556398-9176) samt Sydtotal i Malmö AB (org nr 556578-1217) med dotterbolag.

### Väsentliga händelser under räkenskapsåret och efter dess slut

I februari 2010 förvärvades JPAB Installationsteknik AB (org nr 556398-9176) i Luleå, som namnändrats till Sydtotal i Norr AB.

### Förväntningar avseende den framtida utvecklingen

Vi befinner oss i en begynnande högkonjunktur och det innebär att marknaden öppnas upp och ser ljusare ut. Samtidigt är konkurrenssituationen hårdare än någonsin, vilket medför att det är av högsta vikt att värdera vilka projekt vi ska gå in i, och inte lockas in i projekt med alltför låga marginaler. Historiskt har vi haft filosofin att omsättning inte styr Sydtotal, utan lönsamhet. Vår målsättning sedan tidigare, att bli en teknikledande och riktstäckande aktör på den svenska ventilationsmarknaden, ligger kvar. Energisatsningen fortsätter som ett viktigt komplement till vår kärnverksamhet och vi satsar även vidare utomlands. Vår strategi är att växa både organiskt och genom förvärv.

Trots konkurrenssituationen tror vi på en organisk tillväxt under de kommande åren. Vi bedömer samtidigt att vår och branschens stora utmaning de närmaste åren är att attrahera och behålla medarbetare. Potentiella förvärv kommer precis som tidigare att värderas med stor noggrannhet.

### Information om risker och osäkerhetsfaktorer

Sydtotal utsätts för olika typer av risker i sin verksamhet, både operativa och finansiella. De operativa riskerna är kopplade till anbudsgivning, kapacitetsutnyttjande och vinstavräkning. De finansiella riskerna avser kapital-binding och kapitalbehov samt kreditrisker. I Sydtotal är de operativa riskerna högre än de finansiella riskerna. Hanteringen av de operativa riskerna är en ständigt pågående process på grund av verksamhetens stora antal pågående projekt. Sydtotals egenutvecklade projekthanteringssystem/affärssystem CAMvent minskar företagets riskexponering. Systemet går som en röd tråd genom hela verksamheten och här finns stöd för arbetet, från kalkyl till efterservice. Här finns processbeskrivningar och kontrollistor som syftar till att identifiera riskerna så att de kan prissättas och tas med i kalkyler och anbud. Kapacitetsutnyttjandet påverkas i hög grad av efterfrågan på de lokala marknaderna. En oförutsedd nedgång i kapacitetsutnyttjandet medför minskade intäkter som på kort sikt inte kan kompenseras fullt ut av minskade kostnader. Sydtotal motverkar dessa risker genom löpande resursplanering samt nyttjande av under-entreprenörer för att kapa produktionstopparna.

Sydtotal tillämpar successiv vinstavräkning i projekten. Vinstavräkningen baseras på projektens färdigställande-grad samt prognostiserat resultat. Sydtotal följer upp projektens ekonomiska status kontinuerligt för att begränsa risken för felaktiga prognoser och därmed felaktig vinstavräkning. Projektuppföljningen sker i CAMvent som även är ett stöd för en effektiv produktion med sitt informationsflöde från kalkyl till konstruktion, order, produktion, installation och injustering.

Sydtotal har ett för verksamheten fullgott försäkrings-skydd omfattande bland annat ansvars-, entreprenad- och egendomsförsäkring.

Riktlinjer för hanteringen av koncernens finansiella risker är fastställda i företagets finanspolicy och hanteras centralt i syfte att minimera och kontrollera riskexponeringen.

### Miljöinformation

Sydtotal har rutiner för att identifiera, undersöka och utvärdera vilka miljöaspekter som påverkas av vår verksamhet. De mest betydande miljöaspekterna finns inom områden som resor, transporter, energiförbrukning i installationer samt avfall. Verksamheten bedrivs på sådant sätt att den inte medför risk för betydande föroreningar eller andra betydande olägenheter för människors hälsa och miljö.

Dotterbolaget Sydtotal i Malmö AB bedriver anmälnings- och tillståndspliktiga verksamheter enligt miljöbalken. Dessutom har bolaget anmälningsplikt om egen transport av farligt avfall. Bolaget är ackrediterat för provning med gas av stationära och mobila kyl- och värmepumpanläggningar samt för upprättande av energi-deklarationer. Ackrediteringen gäller tills vidare. Styrelsen för ackreditering och teknisk kontroll (SWEDAC) genomför regelbundet tillsyn, och vart fjärde år en förnyad bedömning. Bolaget är även certifierat för kylarbeten enligt kommissionens förordning EU nr 303/2008 och enligt Köldmedieförordningen SFS 2007:846 med ändring SFS 2009:908. Certifikatet gäller t o m 2015-10-01.

### Förslag till disposition beträffande bolagets vinst eller förlust

Till årsstämmans förfogande står vinstmedel enligt följande:

	SEK
Balanserat resultat	50 822 202
Årets resultat	-914 766
	<b>49 907 436</b>

### Resultaträkning

			<b>Koncern</b>		<b>Moderföretag</b>
SEK	Not	<b>2010</b>	2009	<b>2010</b>	2009
<b>Rörelsens intäkter</b>					
Nettoomsättning	1	<b>668 062 189</b>	617 956 693	<b>22 261 216</b>	12 594 980
Övriga rörelseintäkter	2	<b>1 488 440</b>	458 725	<b>112 525</b>	-
		<b>669 550 629</b>	618 415 418	<b>22 373 741</b>	12 594 980
<b>Rörelsens kostnader</b>					
Råvaror och förnödenheter		<b>-430 387 892</b>	-418 583 720	<b>-3 021 033</b>	-1 407 363
Övriga externa kostnader	3	<b>-39 095 200</b>	-30 801 845	<b>-7 578 984</b>	-3 897 295
Personalkostnader	4	<b>-145 560 589</b>	-119 067 155	<b>-11 234 227</b>	-9 792 123
Av- och nedskrivningar av materiella och immateriella anläggningstillgångar	5	<b>-11 287 947</b>	-11 565 857	<b>-703 012</b>	-164 374
Övriga rörelsekostnader		<b>-450 822</b>	-	-	-
<b>Rörelseresultat</b>		<b>42 768 179</b>	38 396 841	<b>-163 515</b>	-2 666 175
<b>Resultat från finansiella poster</b>					
Resultat från andelar i koncernföretag	6	-	120 283	-	-
Resultat från värdepapper och fordringar som är anläggningstillgångar	7	<b>235 785</b>	-	-	-
Ränteutäkter och liknande resultatposter	8	<b>254 850</b>	838 239	<b>667 032</b>	315 165
Räntekostnader och liknande resultatposter	9	<b>-814 340</b>	-613 760	<b>-1 418 283</b>	-1 096 876
<b>Resultat före skatt</b>		<b>42 444 474</b>	38 741 603	<b>-914 766</b>	-3 447 886
Skatt på årets resultat	10	<b>-13 911 720</b>	-13 186 764	-	867 626
Minoritetens andel i årets resultat		<b>-482 993</b>	-216 690	-	-
Resultat i dotterföretag före förvärvstidpunkt		-	30 782	-	-
<b>Årets resultat</b>		<b>28 049 761</b>	25 368 931	<b>-914 766</b>	-2 580 260

Styrelsen och verkställande direktören föreslår att vinstmedlen disponeras på följande sätt:

	SEK
Utdelas till aktieägarna	15 375 000
Balanseras i ny räkning	34 532 436
	<b>49 907 436</b>

Koncernens fria egna kapital uppgår till 134 131 082 kr.

Styrelsen anser att den föreslagna utdelningen är försvarlig med hänsyn till de krav som verksamhetens art, omfattning och risker ställer på storleken av det egna kapitalet samt bolagets och koncernens konsoliderings-behov, likviditet och ställning i övrigt. Vad beträffar företagets resultat och ställning i övrigt, hänvisas till efterföljande resultat- och balansräkningar med tillhörande bokslutskommentarer.

## Balansräkning

SEK	Not	Koncern		Moderföretag	
		2010-12-31	2009-12-31	2010-12-31	2009-12-31
<b>TILLGÅNGAR</b>					
<b>Anläggningstillgångar</b>					
<b>Immateriella anläggningstillgångar</b>					
Balanserade utgifter	11	1 106 656	1 961 566	688 717	1 095 820
Goodwill	12,13	140 993 264	134 362 184	-	-
		<b>142 099 920</b>	136 323 750	<b>688 717</b>	1 095 820
<b>Materiella anläggningstillgångar</b>					
Byggnader och mark	14	-	49 703	-	-
Maskiner och andra tekniska anläggningar	15	2 428 122	686 736	-	-
Inventarier, verktyg och installationer	16	3 193 299	3 188 785	439 618	280 501
		<b>5 621 421</b>	3 925 224	<b>439 618</b>	280 501
<b>Finansiella anläggningstillgångar</b>					
Andelar i koncernföretag	17	-	-	167 399 580	157 377 483
Andra långfristiga värdepappersinnehav	18	1 352 719	1 100 700	-	-
Uppskjuten skattefordran	21	-	65 403	-	-
		<b>1 352 719</b>	1 166 103	<b>167 399 580</b>	157 377 483
<b>Summa anläggningstillgångar</b>		<b>149 074 060</b>	141 415 077	<b>168 527 915</b>	158 753 804
<b>Omsättningstillgångar</b>					
<b>Varulager m m</b>					
Råvaror och förnödenheter		1 425 350	1 264 849	-	-
		<b>1 425 350</b>	1 264 849		
<b>Kortfristiga fordringar</b>					
Kundfordringar		103 295 652	63 610 210	176 275	294 525
Fordringar hos koncernföretag		-	-	3 051 967	-
Upparbetad men ej fakturerad intäkt		-	3 526 128	-	-
Skattefordringar		-	-	55 076	11 341
Övriga fordringar		10 116 277	13 097 072	35 842	1 864
Förutbetalda kostnader och upplupna intäkter	19	19 494 540	17 369 120	1 710 108	2 067 704
		<b>132 906 469</b>	97 602 530	<b>5 029 268</b>	2 375 434
<b>Kassa och bank</b>					
		50 535 103	67 318 874	47 628 629	61 747 576
<b>Summa omsättningstillgångar</b>		<b>184 866 922</b>	166 186 253	<b>52 657 897</b>	64 123 010
<b>SUMMA TILLGÅNGAR</b>		<b>333 940 982</b>	307 601 330	<b>221 185 812</b>	222 876 814

## Balansräkning

SEK	Not	Koncern		Moderföretag	
		2010-12-31	2009-12-31	2010-12-31	2009-12-31
<b>EGET KAPITAL OCH SKULDER</b>					
<b>Eget kapital</b>					
	20				
<b>Bundet eget kapital</b>					
Aktiekapital (1 025 000 aktier)		10 250 000	10 100 000	10 250 000	10 100 000
Bundna reserver/Premier teckningsoptioner		297 106	103 459	-	-
		<b>10 547 106</b>	10 203 459	<b>10 250 000</b>	10 100 000
<b>Fritt eget kapital</b>					
Överkursfond		-	-	65 196 250	62 346 250
Fria reserver/Balanserad vinst eller förlust		106 081 321	92 890 941	-14 374 048	3 281 212
Årets resultat		28 049 761	25 368 931	-914 766	-2 580 260
		<b>134 131 082</b>	118 259 872	<b>49 907 436</b>	63 047 202
<b>Summa eget kapital</b>		<b>144 678 188</b>	128 463 331	<b>60 157 436</b>	73 147 202
<b>Minoritetsintressen</b>					
		532 813	289 920	-	-
<b>Avsättningar</b>					
Avsättningar för uppskjuten skatt	21	113 845	-	-	-
Övriga avsättningar	22	8 894 670	8 478 250	-	-
		<b>9 008 515</b>	8 478 250		
<b>Långfristiga skulder</b>					
Övriga skulder till kreditinstitut	23	7 500 000	7 500 000	7 500 000	7 500 000
		<b>7 500 000</b>	7 500 000	<b>7 500 000</b>	7 500 000
<b>Kortfristiga skulder</b>					
Skulder till kreditinstitut		10 000 000	22 500 000	10 000 000	22 500 000
Förskott från kunder		1 781 322	-	191 000	-
Leverantörsskulder		66 371 556	57 146 213	1 599 826	1 090 021
Skatteskulder		12 212 768	14 799 433	-	-
Skulder till koncernföretag		-	-	137 567 802	115 118 840
Övriga kortfristiga skulder		5 677 935	3 652 990	746 752	519 493
Upplupna kostnader och förutbetalda intäkter	24	76 177 885	64 771 193	3 422 996	3 001 258
		<b>172 221 466</b>	162 869 829	<b>153 528 376</b>	142 229 612
<b>Summa eget kapital och skulder</b>		<b>333 940 982</b>	307 601 330	<b>221 185 812</b>	222 876 814
<b>STÄLLDA SÄKERHETER OCH ANSVARFÖRBINDELSER</b>					
<b>Ställda säkerheter för egna skulder och avsättningar</b>					
Aktier i dotterföretag		147 238 723	147 238 723	147 238 723	147 238 723
		<b>147 238 723</b>	147 238 723	<b>147 238 723</b>	147 238 723
<b>Övriga ställda panter och säkerheter</b>					
Fastighetsinteckningar		-	250 000	Inga	Inga
Företagsinteckningar		15 700 000	21 100 000	Inga	Inga
		<b>15 700 000</b>	21 350 000		
<b>Ansvarsförbindelser</b>		<b>Inga</b>	Inga	<b>Inga</b>	Inga

## Kassaflödesanalys

SEK	Koncern		Moderföretag	
	2010	2009	2010	2009
<b>Den löpande verksamheten</b>				
Resultat efter finansiella poster	<b>42 444 474</b>	38 741 603	<b>-914 766</b>	-3 447 886
Justeringar för poster som inte ingår i kassaflödet, m m	<b>11 759 066</b>	11 949 835	<b>703 012</b>	164 374
	<b>54 203 540</b>	50 691 438	<b>-211 754</b>	-3 283 512
Betald skatt	<b>-16 319 137</b>	-6 318 242	<b>-43 735</b>	-6 060
<b>Kassaflöde från den löpande verksamheten före förändringar av rörelsekapital</b>	<b>37 884 403</b>	44 373 196	<b>-255 489</b>	-3 289 572
<b>Kassaflöde från förändringar i rörelsekapital</b>				
Ökning (-)/Minskning (+) av varulager	<b>-160 501</b>	-202 414	-	-
Ökning (-)/Minskning (+) av rörelsefordringar	<b>-35 303 939</b>	3 108 045	<b>-2 610 099</b>	-2 117 132
Ökning (+)/Minskning (-) av rörelseskulder	<b>24 438 302</b>	5 812 938	<b>23 798 764</b>	46 168 052
<b>Kassaflöde från den löpande verksamheten</b>	<b>26 858 265</b>	53 091 765	<b>20 933 176</b>	40 761 348
<b>Investeringsverksamheten</b>				
Lämnade aktieägartillskott	-	-	-	-1 000 000
Förvärv av dotterföretag	<b>-15 018 340</b>	-17 785 483	<b>-10 022 097</b>	-10 138 760
Förvärv av immateriella anläggningstillgångar 1)	<b>-301 326</b>	-864 896	<b>-178 736</b>	-570 527
Avyttring av immateriella anläggningstillgångar	<b>87 171</b>	-	-	-
Förvärv av materiella anläggningstillgångar	<b>-4 052 040</b>	-1 733 049	<b>-276 290</b>	-300 975
Avyttring av materiella anläggningstillgångar	<b>524 221</b>	-	-	-
Förvärv av finansiella anläggningstillgångar 1)	<b>-306 721</b>	-	-	-
<b>Kassaflöde från investeringsverksamheten</b>	<b>-19 067 035</b>	-20 383 428	<b>-10 477 123</b>	-12 010 262
<b>Finansieringsverksamheten</b>				
Nyemission	<b>3 000 000</b>	2 000 000	<b>3 000 000</b>	2 000 000
Amortering av låneskulder	<b>-12 500 000</b>	-10 000 000	<b>-12 500 000</b>	-10 000 000
Utbetald utdelning	<b>-15 075 000</b>	-	<b>-15 075 000</b>	-
Erhållna koncernbidrag	-	-	-	3 300 000
<b>Kassaflöde från finansieringsverksamheten</b>	<b>-24 575 000</b>	-8 000 000	<b>-24 575 000</b>	-4 700 000
<b>Årets kassaflöde</b>	<b>-16 783 770</b>	24 708 337	<b>-14 118 947</b>	24 051 086
<b>Likvida medel vid årets början</b>	<b>67 318 873</b>	42 610 536	<b>61 747 576</b>	37 696 490
<b>Likvida medel vid årets slut</b>	<b>50 535 103</b>	67 318 873	<b>47 628 629</b>	61 747 576
<b>TILLÄGGSUPPLYSNINGAR TILL KASSAFLÖDESANALYS</b>				
<b>Justering för poster som inte ingår i kassaflödet m m</b>				
Förvärvat resultat	-	30 782	-	-
Av- och nedskrivningar av tillgångar	<b>11 342 646</b>	11 565 857	<b>703 012</b>	164 374
Rearesultat avyttring av anläggningstillgångar	-	51 293	-	-
Effekt av ändrad skattesats	-	11 653	-	-
Övriga avsättningar	<b>416 420</b>	290 250	-	-
	<b>11 759 066</b>	11 949 835	<b>703 012</b>	164 374

1) Förvärv av immateriella, materiella samt finansiella anläggningstillgångar omfattar även nettoförvärv som skett i under året förvärvade dotterbolag.

## Redovisningsprinciper och bokslutskommentarer

Belopp i SEK om inget annat anges.

### Allmänna redovisningsprinciper

Årsredovisningen har upprättats i enlighet med Årsredovisningslagen och Bokföringsnämndens allmänna råd om inget annat anges. Principerna har inte ändrats från föregående år.

### Kassaflödesanalys

Kassaflödet har upprättats enligt indirekt metod.

### Värderingsprinciper m m

Tillgångar, avsättningar och skulder har värderats till anskaffningsvärden om inget annat anges nedan.

## Redovisning av entreprenaduppdrag och liknande

Pågående entreprenaduppdrag redovisas enligt Redovisningsrådets rekommendation nr 10, Entreprenader och liknande uppdrag. Rekommendationen innebär att successiv vinstavräkning tillämpas på alla de uppdrag där utfallet kan beräknas på ett tillfredställande sätt. Intäkter och kostnader redovisas i resultaträkningen i förhållande till uppdragets färdigställandegrad. Färdigställandegraden bestäms på basis av nedlagda uppdragskostnader i förhållande till beräknade uppdragskostnader för hela uppdraget. Befarade förluster kostnadsförs omedelbart. I de fall beställaren i entreprenadavtalen ställer krav på säkerhet, lämnas byggsäkerhet i form av en Byggsäkerhetsförsäkring.

## Avskrivningsprinciper för anläggningstillgångar

Avskrivningar enligt plan baseras på ursprungliga anskaffningsvärden minskat med beräknat restvärde. Avskrivning sker linjärt över tillgångens beräknade nyttjandeperiod.

Följande avskrivningstider tillämpas	år
<b>Immateriella anläggningstillgångar</b>	
Balanserade utgifter	4
Koncernmässig goodwill	20
Goodwill	5
<b>Materiella anläggningstillgångar</b>	
Byggnader	25
Markanläggningar	20
Maskiner och andra tekniska anläggningar	5
Inventarier, verktyg och installationer	4–5

Skillnaden mellan ovan nämnda avskrivningar och skattemässigt gjorda avskrivningar redovisas i de enskilda företagen som ackumulerade överavskrivningar, vilka ingår i obeskattade reserver. Koncernmässig goodwill bedöms ha en avskrivningstid på 20 år till följd av

bolagens upparbetade kontakter med partners/kunder, vilket genererar och bedöms generera nya uppdrag i framtiden. Bolagen bedöms ha goda möjlighet att behålla upparbetade partners/kundrelationer samt erhålla nya, vilket är en del i den upparbetade goodwillen som kommer ha betydelse för framtida intjäning.

### Lånekostnader

Lånekostnader belastar resultatet i den period till vilken de hänför sig, oavsett hur de upplånade medlen har använts.

### Leasing – leasetagare

Bokföringsnämndens allmänna råd BFNAR 2000:4 om redovisning av leasingavtal tillämpas. Samtliga leasingavtal redovisas som operationella i enlighet med dessa regler.

I moderföretaget redovisas samtliga leasingavtal enligt reglerna för operationell leasing.

### Varulager

Varulagret, värderat enligt Bokföringsnämndens allmänna råd BFNAR 2000:3 är upptaget till det lägsta av anskaffningsvärdet enligt först in- först ut- principen, respektive nettoförsäljningsvärdet. Därvid har inkuransrisk beaktats.

### Fordringar

Fordringar har tagits upp till de belopp varmed de beräknas inflyta.

### Koncernredovisning

Koncernredovisningen har upprättats i enlighet med Redovisningsrådets rekommendation RR1:00.

### Dotterföretag

Dotterföretag är företag i vilka moderföretaget direkt eller indirekt innehar mer än 50 % av röstetalet eller på annat sätt har ett bestämmande inflytande över den driftmässiga och finansiella styrningen. Dotterföretag redovisas i normalfallet enligt förvärvsmetoden. Förvärvsmetoden innebär att ett förvärv av dotterföretag betraktas som en transaktion varigenom moderföretaget indirekt förvärvat dotterföretagets tillgångar och övertar dess skulder. Från och med förvärvstidpunkten inkluderas i koncernredovisningen det förvärvade företagets intäkter och kostnader, identifierbara tillgångar och skulder liksom eventuell uppkommen goodwill eller negativ goodwill.

### Goodwill

Koncernmässig goodwill uppkommer när anskaffningsvärdet vid förvärv av andelar i dotterföretag överstiger det verkliga värdet på det förvärvade företagets identifierbara nettotillgångar. Goodwill redovisas till anskaffningsvärde med avdrag för ackumulerade avskrivningar och eventuell nedskrivning.

## Negativ goodwill

Negativ goodwill uppkommer när anskaffningsvärdet vid förvärv av andelar i dotterföretag understiger det verkliga värdet på det förvärvade företagets identifierbara nettotillgångar. Uppkommer negativ goodwill istället på grund av andra orsaker redovisas negativ goodwill som en avsättning i balansräkningen till den del den inte överstiger verkligt värde på förvärvade identifierbara icke-monetära tillgångar. Den del som överstiger detta värde intäktsförs omedelbart.

## Koncernuppgifter

Av koncernens totala inköp och försäljning mätt i kronor avser 9 % (7 %) av inköpen och 6 % (5 %) av försäljningen andra företag inom hela den företagsgrupp som koncernen tillhör. Av moderföretagets totala inköp och försäljning mätt i kronor avser 32 % (23 %) av inköpen och 90 % (90 %) av försäljningen andra företag inom hela den företagsgrupp som företaget tillhör.

# NOTER

### NOT 1. NETTOOMSÄTTNING

	Koncern		Moderföretag	
	2010	2009	2010	2009
Årets fakturering	663 633 511	598 382 970	22 452 216	12 594 980
Förändring (upparbetad ej fakturerad intäkt)	4 428 678	19 573 723	-	-
Förändring (förskott från kunder)	-	-	-191 000	-
	668 062 189	617 956 693	22 261 216	12 594 980

### NOT 2. ÖVRIGA RÖRELSEINTÄKTER

	Koncern		Moderföretag	
	2010	2009	2010	2009
Kursvinster på fordringar/skulder av rörelsekaraktär	150 025	139 248	-	-
Vinst vid avyttring av anläggningstillgångar	927 969	28 692	-	-
Övrigt	410 446	290 785	112 525	-
	1 488 440	458 725	112 525	-

### NOT 3. ARVODE OCH KOSTNADERSÄTTNING TILL REVISORER

	Koncern		Moderföretag	
	2010	2009	2010	2009
<b>Deloitte AB</b>				
Revisionsuppdrag	614 638	602 800	115 000	100 000
Revisionsverksamhet utöver revisionsuppdraget	-	-	-	-
Skatterådgivning	-	-	-	-
Övriga tjänster	-	18 445	-	18 445
	614 638	621 245	115 000	118 445

### NOT 4. ANSTÄLLDA OCH PERSONALKOSTNADER

	Koncern		Moderföretag	
	2010	2009	2010	2009
<b>Medelantalet anställda</b>				
Män	244	191	6	5
Kvinnor	13	12	4	4
	257	203	10	9
Andel män i %				
<b>Könsfördelning i företagsledningen</b>				
Styrelsen	81	81	100	100
Övriga ledande befattningshavare	98	97	80	80
<b>Löner, andra ersättningar och sociala kostnader</b>				
Styrelse och VD	15 453 718	11 937 036	1 849 977	1 661 455
Övriga anställda 2)	84 119 797	67 169 622	5 481 240	5 016 594
	99 573 515	79 106 658	7 331 217	6 678 049
Sociala kostnader	41 551 521	34 272 021	3 802 977	3 162 373
varav pensionskostnader 1)	10 310 366	8 541 546	1 541 942	1 146 598

1) Av moderföretagets pensionskostnader avser 519 tkr (fg år 488) gruppen styrelse och VD.

2) Vinstdelning till personalen uppgår till 5 906 tkr (fg år 5 679) inklusive sociala avgifter.

3) Av koncernens pensionskostnader avser 3 706 tkr (fg år 2 755) gruppen styrelse och VD.

### SJUKFRÅNVARO

Redovisas ej då uppgift kan hänföras till enskild individ.

### LEDANDE BEFATTNINGSHAVARES FÖRMÅNER

#### Styrelsen

Till styrelsens ordförande och övriga ledamöter utgår arvode enligt årsstämman beslut.

#### Aktierelaterade ersättningar

Moderbolaget har mot marknadsmässigt vederlag under 2007 ställt ut totalt 35 000 teckningsoptioner till ledande befattningshavare i Sydtotal AB. Envar teckningsoption berättigar till förvärv av en aktie i Sydtotal AB till ett kvotvärde om 100 kronor. Teckningsoptionerna kan utnyttjas från och med den 20 november 2012 till och med den 20 december 2012.

### NOT 5. AVSKRIVNINGAR AV MATERIELLA OCH IMMATERIELLA ANLÄGGNINGSTILLGÅNGAR

	Koncern		Moderföretag	
	2010	2009	2010	2009
Immateriella anläggningstillgångar	9 456 325	9 954 150	585 839	143 900
Byggnader och mark	-	1 355	-	-
Maskiner och andra tekniska anläggningar	581 184	397 376	-	-
Inventarier, verktyg och installationer	1 250 438	1 212 976	117 173	20 474
	11 287 947	11 565 857	703 012	164 374

**NOT 6. RESULTAT FRÅN ANDELAR I KONCERNFÖRETAG**

	Koncern	
	2010	2009
Realisationsresultat vid likvidation av dotterföretag	-	120 283
	-	120 283

**NOT 7. RESULTAT FRÅN VÄRDEPAPPER OCH FORDRINGAR SOM ÄR ANLÄGGNINGSTILLGÅNGAR**

	Koncern	
	2010	2009
Utdelning på aktier och andelar i andra företag	290 487	-
Nedskrivningar	-315 002	-
Återförda nedskrivningar	260 300	-
	235 785	-

**NOT 8. ÖVRIGA RÄNTEINTÄKTER OCH LIKNANDE RESULTATPOSTER**

	Koncern		Moderföretag	
	2010	2009	2010	2009
Ränteintäkter, koncernföretag	-	-	451 261	12 052
Ränteintäkter, övriga	254 850	838 239	215 771	303 113
	254 850	838 239	667 032	315 165

**NOT 9. RÄNTEKOSTNADER OCH LIKNANDE RESULTATPOSTER**

	Koncern		Moderföretag	
	2010	2009	2010	2009
Räntekostnader, koncernföretag	-	-	1 101 904	548 229
Räntekostnader, övriga	531 875	613 760	316 379	548 647
Övrigt	282 465	-	-	-
	814 340	613 760	1 418 283	1 096 876

**NOT 10. SKATT PÅ ÅRETS RESULTAT**

	Koncern		Moderföretag	
	2010	2009	2010	2009
Aktuell skatt	14 212 149	13 880 962	-	274
Uppskjuten skatt	-300 429	-694 198	-	-
Skatt på koncernbidrag	-	-	-	-867 900
	13 911 720	13 186 764	-	-867 626

**NOT 11. BALANSERADE UTGIFTER**

	Koncern		Moderföretag	
	2010	2009	2010	2009
<b>Ackumulerade anskaffningsvärden</b>				
Vid årets början	3 536 729	2 601 683	1 239 720	669 193
Nyanskaffningar	301 326	864 896	178 736	570 527
Avyttringar och utrangeringar	-476 384	-	-352 984	-
Omklassificeringar	-	70 150	-	-
	3 361 671	3 536 729	1 065 472	1 239 720
<b>Ackumulerade avskrivningar enligt plan</b>				
Vid årets början	-1 575 163	-911 869	-143 900	-
Avyttringar och utrangeringar	389 213	-	352 984	-
Omklassificeringar	-	-29 580	-	-
Årets avskrivning enligt plan	-716 081	-633 714	-232 855	-143 900
Årets nedskrivningar	-352 984	-	-352 984	-
	-2 255 015	-1 575 163	-376 755	-143 900
<b>Redovisat värde vid årets slut</b>	<b>1 106 656</b>	<b>1 961 566</b>	<b>688 717</b>	<b>1 095 820</b>

**NOT 12. KONCERNMÄSSIG GOODWILL**

	Koncern	
	2010	2009
<b>Ackumulerade anskaffningsvärden</b>		
Vid årets början	151 309 829	136 324 346
Nyanskaffningar	15 018 340	17 785 483
Avyttringar och utrangeringar	-	-2 800 000
	166 328 169	151 309 829
<b>Ackumulerade avskrivningar enligt plan</b>		
Vid årets början	-17 210 387	-10 849 651
Avyttringar och utrangeringar	-	2 800 000
Årets avskrivning enligt plan	-8 269 850	-9 160 736
	-25 480 237	-17 210 387
<b>Redovisat värde vid årets slut</b>	<b>140 847 932</b>	<b>134 099 442</b>

**NOT 13. GOODWILL**

	Koncern	
	2010	2009
<b>Ackumulerade anskaffningsvärden</b>		
Vid årets början	798 500	798 500
	798 500	798 500
<b>Ackumulerade avskrivningar enligt plan</b>		
Vid årets början	-535 758	-376 058
Årets avskrivning enligt plan	-117 410	-159 700
	-653 168	-535 758
<b>Redovisat värde vid årets slut</b>	<b>145 332</b>	<b>262 742</b>

**NOT 14. BYGGNADER OCH MARK**

	Koncern	
	2010	2009
<b>Ackumulerade anskaffningsvärden</b>		
Vid årets början	302 928	-
Förvärv av dotterföretag	-	302 928
Avyttringar och utrangeringar	-302 928	-
	-	302 928
<b>Ackumulerade avskrivningar enligt plan</b>		
Vid årets början	-253 225	-
Förvärv av dotterföretag	-	-251 870
Avyttringar och utrangeringar	253 225	-
Årets avskrivning enligt plan	-	-1 355
	-	-253 225
<b>Redovisat värde vid årets slut</b>	-	49 703
Taxeringsvärde byggnader	-	398 000
Taxeringsvärde mark	-	156 000
	-	554 000

**NOT 15. MASKINER OCH ANDRA TEKNISKA ANLÄGGNINGAR**

	Koncern	
	2010	2009
<b>Ackumulerade anskaffningsvärden</b>		
Vid årets början	812 576	601 126
Nyanskaffningar	2 409 792	211 450
Avyttringar och utrangeringar	-98 700	-
	3 123 668	812 576
<b>Ackumulerade avskrivningar enligt plan</b>		
-Vid årets början	-125 840	271 536
-Avyttringar och utrangeringar	11 478	-
-Årets avskrivning enligt plan	-581 184	-397 376
	-695 546	-125 840
<b>Redovisat värde vid årets slut</b>	2 428 122	686 736

**NOT 16. INVENTARIER, VERKTYG OCH INSTALLATIONER**

	Koncern		Moderföretag	
	2010	2009	2010	2009
<b>Ackumulerade anskaffningsvärden</b>				
Vid årets början	9 486 492	6 426 682	300 975	-
Nyanskaffningar	1 516 815	1 208 572	276 290	300 975
Förvärv av dotterföretag	798 915	2 075 354	-	-
Avyttringar och utrangeringar	-2 831 596	-153 966	-	-
Omklassificeringar	-	-70 150	-	-
	8 970 626	9 486 492	577 265	300 975

**NOT 16. INVENTARIER, VERKTYG OCH INSTALLATIONER – FORTS**

	Koncern		Moderföretag	
	2010	2009	2010	2009
<b>Ackumulerade avskrivningar enligt plan</b>				
Vid årets början	-6 297 707	-3 403 599	-20 474	-
Förvärv av dotterföretag	-673 482	-1 813 385	-	-
Avyttringar och utrangeringar	2 444 300	102 673	-	-
Omklassificeringar	-	29 580	-	-
Årets avskrivning enligt plan	-1 250 438	-1 212 976	-117 173	-20 474
	-5 777 327	-6 297 707	-137 647	-20 474
<b>Redovisat värde vid årets slut</b>	3 193 299	3 188 785	439 618	280 501

Koncernen/Moderföretaget leasar de flesta av sina tjänstebilar samt en del kontorsinventarier. Marknadsvärdet på leasade tillgångar var ca 28 272 (18 801) tkr i koncernen och 1 612 (1 108) tkr i moderföretaget vid leasingavtalens ingång. Årets leasingavgifter uppgår till 5 334 tkr (4 362 tkr) i koncernen och 371 tkr (318 tkr) i moderföretaget.

**NOT 17. ANDELAR I KONCERNFÖRETAG**

	Moderföretag	
	2010	2009
<b>Ackumulerade anskaffningsvärden</b>		
Vid årets början	157 377 483	147 238 723
Inköp	10 022 097	10 138 760
<b>Redovisat värde vid årets slut</b>	167 399 580	157 377 483

**Specifikation av moderföretagets innehav av aktier och andelar i koncernföretag**

Ägarandelen av kapitalet avses, vilket även överensstämmer med andelen av rösterna för totalt antal aktier.

Dotterföretag / Org nr / Säte	Antal andelar	i %	Redovisat värde
Sydtotal i Malmö AB, 556578-1217, Malmö	10 545	100	147 238 723
Sture Boströms Ventilation AB, 556131-6745, Jönköping	1 000	100	9 623 720
Sydtotal i Jönköping AB, 556720-5637, Malmö	1 000	100	1 231 440
Sydtotal HVAC AB, 556778-9010, Malmö	1 000	100	100 000
Sydtotal i Norr AB, 556398-9176, Malmö	1 000	100	9 205 697
			<b>167 399 580</b>

Övriga bolag i koncernen	Antal andelar	i %
Totalplåt i Svedala AB, 556597-9092, Malmö	1 000	100
Sydtotal i Helsingborg AB, 556672-1311, Malmö	1 000	100
Sydtotal i Stockholm AB, 556681-5170, Malmö	1 000	100
Sydtotal i Västerås AB, 556680-7516, Malmö	1 000	100
Sydtotal i Dalarna AB, 556681-5147, Malmö	1 000	100
Sydtotal i Kronoberg AB, 556695-8475, Malmö	1 000	100
Sydtotal IT AB, 556703-4268, Malmö	510	51

**NOT 18. ANDRA LÅNGFRISTIGA VÄRDEPAPPERSINNEHAV**

	Koncern	
	2010	2009
<b>Ackumulerade anskaffningsvärden</b>		
Vid årets början	2 000 000	2 000 000
Tillkommande tillgångar	306 721	-
Avgående tillgångar	-862 490	-
	<b>1 444 231</b>	2 000 000
<b>Ackumulerade nedskrivningar</b>		
Vid årets början	-899 300	-899 300
Avgående tillgångar	862 490	-
Under året återförda nedskrivningar	260 300	-
Årets nedskrivningar	-315 002	-
	<b>-91 512</b>	-899 300
<b>Redovisat värde vid årets slut</b>	<b>1 352 719</b>	1 100 700

Specifikation av värdepapper / Org nr / Säte	Antal andelar	i %	Redovisat värde
Pildammarna Invest AB, 556653-2197, Malmö	618	4	72 040
Arenabolaget i Ängelholm AB, 556667-9022	10 000	1	1 000 000
Övrigt fondinnehav			280 679
	<b>10 618</b>	<b>5</b>	<b>1 352 719</b>

**NOT 19. FÖRUTBETALDA KOSTNADER OCH UPPLUPNA INTÅKTER**

	Koncern		Moderföretag	
	2010	2009	2010	2009
Förutbetalda hyror	1 539 067	1 323 443	-	-
Övriga interimfordringar	17 955 473	16 045 677	1 710 108	2 067 704
	<b>19 494 540</b>	17 369 120	<b>1 710 108</b>	2 067 704

**NOT 20. EGET KAPITAL**

	Koncern			Moderföretag	
	Aktie-kapital	Bundna reserver	Fria reserver	Aktie-kapital	Fritt eget kapital
Vid årets början	10 100 000	103 459	118 259 872	10 100 000	63 047 202
Nyemission med apportegendom	150 000		2 850 000	150 000	2 850 000
Förskjutning mellan bundet och fritt eget kapital		193 647	-193 651		
Återbetalda akteägartillskott fr delägt dotterföretag			240 100		
Utdelning			-15 075 000		-15 075 000
Årets resultat			28 049 761		-914 766
<b>Vid årets slut</b>	<b>10 250 000</b>	<b>297 106</b>	<b>134 131 082</b>	<b>10 250 000</b>	<b>49 907 436</b>

**NOT 21. AVSÄTTNING FÖR UPPSKJUTEN SKATT/UPPSKJUTEN SKATTEFORDRAN**

Förändring av uppskjuten skatt i temporära skillnader och underskottsavdrag

	Belopp vid årets ingång	Redovisat över resultaträkningen	Belopp vid årets utgång
Maskiner och inventarier	221 692	105 191	326 883
Förvärvat underskottsavdrag	-8 095	8 095	-
Underskottsavdrag	-279 000	65 962	-213 038
	-65 403	179 248	113 845

**NOT 22. ÖVRIGA AVSÄTTNINGAR**

	Koncern	
	2010	2009
Garantiåtaganden	8 894 670	8 478 250
	<b>8 894 670</b>	8 478 250

**NOT 23. ÖVRIGA SKULDER TILL KREDITINSTITUT**

	Koncern		Moderföretag	
	2010	2009	2010	2009
Förfallotidpunkt, 1-5 år från balansdagen	7 500 000	7 500 000	7 500 000	7 500 000
	<b>7 500 000</b>	7 500 000	<b>7 500 000</b>	7 500 000

**Ställda säkerheter till kreditinstitut**

Aktier i dotterföretag	147 238 723	147 238 723	147 238 723	147 238 723
	<b>147 238 723</b>	147 238 723	<b>147 238 723</b>	147 238 723

**NOT 24. UPPLUPNA KOSTNADER OCH FÖRUTBETALDA INTÅKTER**

	Koncern		Moderföretag	
	2010	2009	2010	2009
Upplupna semesterlöner	11 380 541	9 293 501	1 381 070	1 009 196
Upplupna sociala avgifter	10 284 474	8 888 897	1 262 088	822 972
Upplupna löner	7 655 069	7 269 187	754 838	657 241
Övriga poster	46 857 801	39 319 608	25 000	511 849
	<b>76 177 885</b>	64 771 193	<b>3 422 996</b>	3 001 258

**Underskrifter**

Malmö den 7 mars 2011

Claes Kjellander  
Styrelseordförande

Erling Pålsson  
Verkställande direktör

Vår revisionsberättelse har lämnats den 8 mars 2011

Deloitte AB

(signatur på originaldokumentet)

Håkan Modén

Jan Svensson

Henrik Westfeldt

Elna Lembrér Åström  
Auktoriserad revisor

## Till årsstämman i Sydtotal AB. Organisationsnummer 556728-9177.

Vi har granskat årsredovisningen, koncernredovisningen och bokföringen samt styrelsens och verkställande direktörens förvaltning i Sydtotal AB för räkenskapsåret 2010-01-01 – 2010-12-31. Det är styrelsen och verkställande direktören som har ansvaret för räkenskapshandlingarna och förvaltningen och för att årsredovisningslagen tillämpas vid upprättandet av årsredovisningen och koncernredovisningen. Vårt ansvar är att uttala oss om årsredovisningen, koncernredovisningen och förvaltningen på grundval av vår revision.

Revisionen har utförts i enlighet med god revisionsmed i Sverige. Det innebär att vi planerat och genomfört revisionen för att med hög men inte absolut säkerhet försäkra oss om att årsredovisningen och koncernredovisningen inte innehåller väsentliga felaktigheter. En revision innefattar att granska ett urval av underlagen för belopp och annan information i räkenskapshandlingarna. I en revision ingår också att pröva redovisningsprinciperna och styrelsens och verkställande direktörens tillämpning av dem samt att bedöma de betydelsefulla uppskattningar som styrelsen och verkställande direktören gjort när de upprättat årsredovisningen och koncernredovisningen samt att utvärdera den samlade informationen i årsredovisningen och koncernredovisningen. Som underlag för vårt uttalande om ansvarsfrihet har vi granskat väsentliga beslut, åtgärder och förhållanden i bolaget för att kunna bedöma om någon styrelseledamot eller verkställande direktören är ersättningsskyldig mot bolaget. Vi har även granskat om någon styrelseledamot eller verkställande direktören på annat sätt har handlat i strid med aktiebolagslagen, årsredovisningslagen eller bolagsordningen. Vi anser att vår revision ger oss rimlig grund för våra uttalanden nedan.

Årsredovisningen och koncernredovisningen har upprättats i enlighet med årsredovisningslagen och ger en rättvisande bild av bolagets och koncernens resultat och ställning i enlighet med god redovisningssed i Sverige. Förvaltningsberättelsen är förenlig med årsredovisningens och koncernredovisningens övriga delar.

Vi tillstyrker att årsstämman fastställer resultaträkningen och balansräkningen för moderbolaget och för koncernen, disponerar vinsten i moderbolaget enligt förvaltningsberättelsen och beviljar styrelsens ledamöter och verkställande direktören ansvarsfrihet för räkenskapsåret.

Malmö den 8 mars 2011

Deloitte AB

*(signatur på originaldokumentet)*

Elna Lembrér Åström  
Auktoriserad revisor

## ANNUAL REPORT IN BRIEF

Sydtotal AB – Corporate identity number 556728-9177

The consolidated accounts for the financial year 2010-01-01 – 2010-12-31.

## INCOME STATEMENT

TSEK	Group	
	2010	2009
<b>Operating income</b>		
Net sales	669 551	618 415
	<b>669 551</b>	618 415
<b>Operating expenses</b>		
Raw materials and consumables	-430 388	-418 583
Other external costs	-39 546	-30 802
Personnel costs	-145 561	-119 067
Depreciation and write-downs of tangible and intangible assets	-11 288	-11 566
	<b>-626 783</b>	-580 018
<b>Operating profit</b>	<b>42 768</b>	38 397
<b>Result from financial investments</b>		
Result from participation in group companies	-	120
Result from other securities accounted for as fixed assets	236	-
Other interest income and similar profit/loss items	255	838
Interest expense and similar profit/loss items	-814	-613
	<b>-323</b>	345
<b>Profit after financial items</b>	<b>42 445</b>	38 742
<b>Tax on profit for the year</b>	<b>-13 912</b>	-13 187
<b>Minority interests in net profit</b>	<b>-483</b>	-186
<b>Net profit for the year</b>	<b>28 050</b>	25 369

**Balance sheet**

TSEK	Group	
	2010-12-31	2009-12-31
<b>ASSETS</b>		
<b>Fixed assets</b>		
<b>Intangible assets</b>		
Capitalized expenditure for development of computer program	1 107	1 962
Goodwill	140 993	134 362
	<b>142 100</b>	136 324
<b>Tangible assets</b>		
Buildings and land	-	50
Plant and machinery	2 428	686
Equipment, tools, fixtures and fittings	3 193	3 189
	<b>5 621</b>	3 925
<b>Financial assets</b>		
Other securities held as fixed assets	1 353	1 100
Deferred tax assets	-	66
	<b>1 353</b>	1 166
<b>Total fixed assets</b>	<b>149 074</b>	141 415
<b>Current assets</b>		
<b>Inventories etc.</b>		
Materials and products	1 425	1 265
	<b>1 425</b>	1 265
<b>Current receivables</b>		
Accounts receivable	103 296	63 610
Other receivables	10 116	13 097
Recognised income not yet invoiced	-	3 526
Prepaid expenses and accrued income	19 495	17 369
	<b>132 907</b>	97 602
<b>Cash and bank balances</b>		
	<b>50 535</b>	67 319
<b>Total current assets</b>	<b>184 867</b>	166 186
<b>TOTAL ASSETS</b>	<b>333 941</b>	307 601

**Balance sheet**

TSEK	Group	
	2010-12-31	2009-12-31
<b>EQUITY AND LIABILITIES</b>		
<b>Equity</b>		
<b>Restricted equity</b>		
Share capital	10 250	10 100
Other restricted reserves	297	103
<b>Total restricted equity</b>	<b>10 547</b>	10 203
<b>Non-restricted equity</b>		
Profit brought forward	106 081	92 891
Profit for the year	28 050	25 369
<b>Total non-restricted equity</b>	<b>134 131</b>	118 260
<b>Total equity</b>	<b>144 678</b>	128 463
<b>Minority interests</b>		
	<b>533</b>	290
<b>Provisions</b>		
Provisions for taxes	114	-
Other provisions	8 895	8 478
<b>Total provisions</b>	<b>9 009</b>	8 478
<b>Long-term liabilities</b>		
Liabilities to credit institutions	7 500	7 500
	<b>7 500</b>	7 500
<b>Current liabilities</b>		
Liabilities to credit institutions	10 000	22 500
Advance payments from customer	1 781	-
Accounts payable	66 371	57 146
Income tax liability	12 213	14 800
Other current liabilities	5 678	3 653
Accrued expenses and deferred income	76 178	64 771
<b>Total current liabilities</b>	<b>172 221</b>	162 870
<b>TOTAL EQUITY AND LIABILITIES</b>	<b>333 941</b>	307 601
<b>PLEDGED ASSETS AND CONTINGENT LIABILITIES</b>		
<b>Pledges to secure own liabilities and commitments</b>		
Shares subsidiary	147 239	147 239
	<b>147 239</b>	147 239
<b>Other pledges and equivalent collateral</b>		
	<b>15 700</b>	21 350
<b>Contingent liabilities</b>		
	<b>None</b>	None

## Cash flow statement

TSEK	Group	
	2010	2009
<b>Operating activities</b>		
Profit after financial items	42 445	38 742
Adjustments for non-cash items	11 759	11 949
	54 204	50 691
Income tax paid	-16 319	-6 318
<b>Cash flow from operating activities before working capital changes</b>	<b>37 885</b>	44 373
<b>Cash flow from working capital changes</b>		
Increase/Decrease in inventories	-161	-202
Increase/Decrease in current receivables	-35 304	3 108
Increase/Decrease in current liabilities	24 438	5 813
<b>Cash flow from operating activities</b>	<b>26 858</b>	53 092
<b>Investing activities</b>		
Purchase of company	-15 018	-17 786
Purchase of intangible assets	-214	-865
Purchase of tangible assets	-3 528	-1 733
Purchase of financial assets	-307	-
<b>Cash flow from investing activities</b>	<b>-19 067</b>	-20 384
<b>Financing activities</b>		
New share issue	3 000	2 000
Amortization of bank loan	-12 500	-10 000
Dividend paid	-15 075	-
<b>Cash flow from financing activities</b>	<b>-24 575</b>	-8 000
<b>Cash flow for the year</b>	<b>-16 784</b>	24 708
<b>Cash and cash equivalent at the beginning of the year</b>	<b>67 319</b>	42 611
<b>Cash and cash equivalent at the end of the year</b>	<b>50 535</b>	67 319

## Deloitte.

### To the annual meeting of the shareholders of Sydtotal AB. Corporate identity number 556728-9177.

We have audited the annual accounts, the consolidated accounts, the accounting records and the administration of the board of directors and the managing director of Sydtotal AB for the financial year 2010. These accounts and the administration of the company and the application of the Annual Accounts Act when preparing the annual accounts and the consolidated accounts are the responsibility of the board of directors and the managing director. Our responsibility is to express an opinion on the annual accounts, the consolidated accounts and the administration based on our audit.

We conducted our audit in accordance with generally accepted auditing standards in Sweden. Those standards require that we plan and perform the audit to obtain reasonable assurance that the annual accounts and the consolidated accounts are free of material misstatement. An audit includes examining, on a test basis, evidence supporting the amounts and disclosures in the accounts. An audit also includes assessing the accounting principles used and their application by the board of directors and the managing director and significant estimates made by the board of directors and the managing director when preparing the annual accounts and consolidated accounts as well as evaluating the overall presentation of information in the annual accounts and the consolidated accounts. As a basis for our opinion concerning discharge from liability, we examined significant decisions, actions taken and circumstances of the company in order to be able to determine the liability, if any, to the company of any board member or the managing director. We also examined whether any board member or the managing director has, in any other way, acted in contravention of the Companies Act, the Annual Accounts Act or the Articles of Association. We believe that our audit provides a reasonable basis for our opinion set out below.

The annual accounts and the consolidated accounts have been prepared in accordance with the Annual Accounts Act and give a true and fair view of the company's and the group's financial position and results of operations in accordance with generally accepted accounting principles in Sweden. The statutory administration report is consistent with the other parts of the annual accounts and the consolidated accounts.

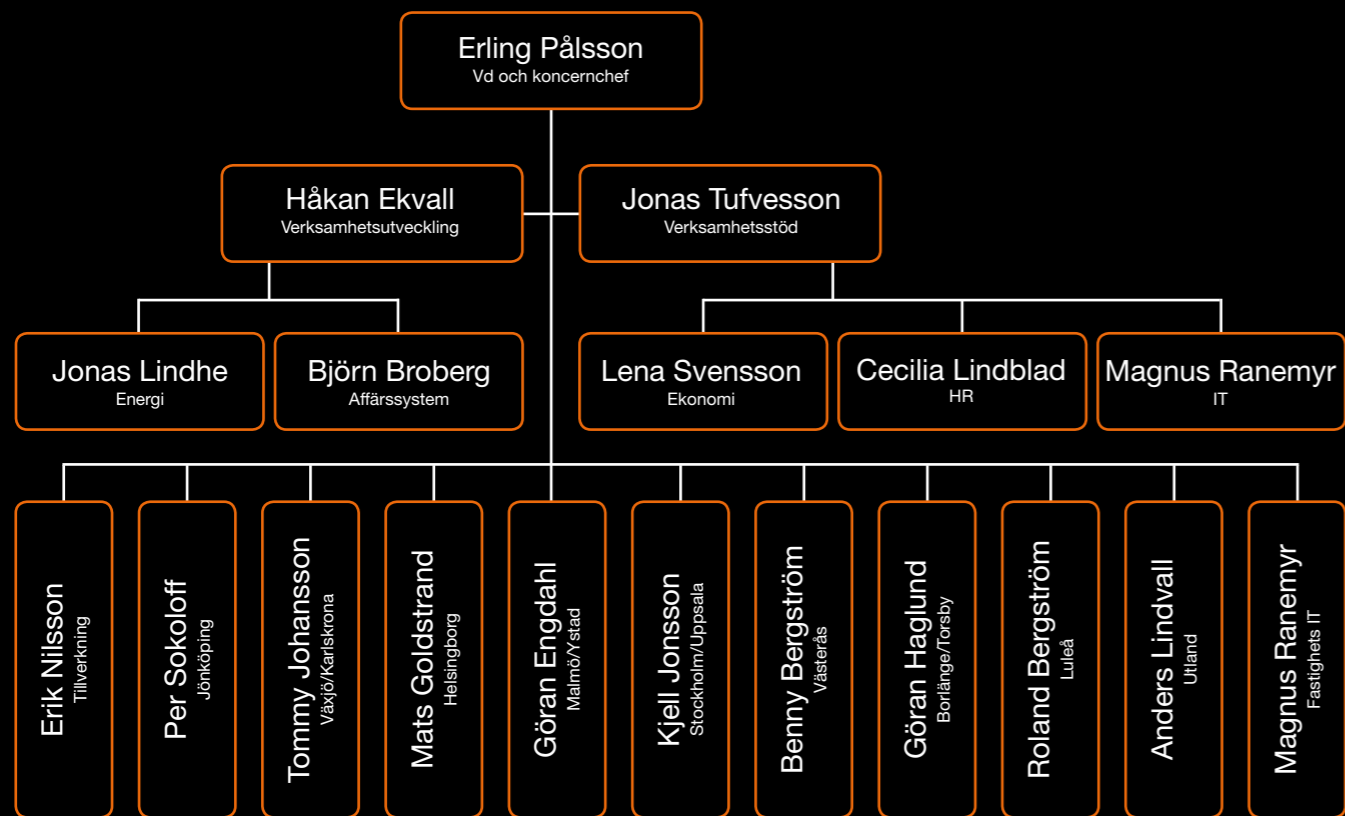
We recommend to the annual meeting of shareholders that the income statements and balance sheets of the parent company and the group be adopted, that the profit of the parent company be dealt with in accordance with the proposal in the administration report and that the members of the board of directors and the managing director be discharged from liability for the financial year.

Malmö, 8 March 2011

Deloitte AB

*(signature on original document)*

Elna Lembrér Åström  
Authorized Public Accountant



# När omvärlden ändrar sig måste vi ändra oss.

Sydtotal har hela tiden utvecklats genom att vi lyckats utveckla oss själva som individer.

Det är viktigt för oss att ha en arbetsmiljö där man tar egna initiativ, där det är kul att jobba och där allt man gör betyder något. Det kan tyckas vara en självklarhet.

Men på Sydtotal är vi nu över 280 medarbetare och det ställer nya krav på ett enhetligt och tydligt uppträdande i olika situationer.

Med kontor och verksamhet över hela landet är det viktigt att vår organisation fungerar smärtfritt – och att de olika enheterna kan hjälpa varandra med spetskompetens och kapacitet.

Vi har våra egna spelregler och en etablerad organisation för att på bästa sätt kunna möta våra kunders behov.

## Styrelse



**Claes Kjellander**  
Ordförande



**Jan Svensson**  
Ledamot



**Håkan Modén**  
Ledamot



**Henrik Westfeldt**  
Ledamot



**Kjell Jonsson**  
Suppleant



**Karl-Johan Willén**  
Suppleant



**Erling Pålsson**  
Ledamot och VD

## Ledningsgrupp



**Erling Pålsson**  
VD och Koncernchef



**Håkan Ekvall**  
Verksamhetsutveckling



**Jonas Tufvesson**  
Verksamhetsstöd



**Lena Svensson**  
Ekonomi och Finans



**Kjell Jonsson**  
VD, Sydtotal i Stockholm AB



# Vi finns där ni finns. Det är enklast så.

**Huvudkontor Sydtotal AB**

Stenyxegatan 25a, Box 20034, 200 74 Malmö. Telefon 040-32 48 40

**Sydtotal i Malmö AB** (Malmö/Ystad)

Stenyxegatan 25a, Box 20034, 200 74 Malmö. Telefon 040-32 48 40  
Aulingatan 22, 271 39 Ystad. Telefon 0411-748 40

**Sydtotal i Helsingborg AB**

Karbingatan 10, Box 22178, 250 23 Helsingborg. Telefon 042-15 80 10

**Sydtotal i Kronoberg AB** (Växjö/Karlskrona)

Ljungadalsgatan 4, 352 46 Växjö. Telefon 0470-74 23 20  
Landbrogatan 15, 371 34 Karlskrona. Telefon 0455-61 84 84

**Sydtotal i Jönköping AB**

Grossistgatan 5, 553 02 Jönköping. Telefon 036-31 41 40

**Sydtotal i Stockholm AB** (Stockholm/Uppsala)

Veddestavägen 15, 175 62 Järfälla. Telefon 08-522 429 30  
Börjegatan 78, 752 29 Uppsala. Telefon 018-430 02 30

**Sydtotal i Västerås AB**

Tunbytorpsgratan 31, 721 37 Västerås. Telefon 021-10 79 50

**Sydtotal i Dalarna AB** (Borlänge/Torsby)

Cirkelgatan 16, 781 72 Borlänge. Telefon 0243-921 50

**Sydtotal i Norr AB** (Luleå)

Torpslingan 10, 973 47 Luleå. Telefon 0920-890 50

**Sydtotal IT AB**

Stenyxegatan 25a, Box 20034, 200 74 Malmö. Telefon 040-32 48 40

**Totalplåt i Svedala AB**

Stenyxegatan 25a, Box 20034, 200 74 Malmö. Telefon 040-32 48 40

**Sydtotal HVAC AB**

Stenyxegatan 25a, Box 20034, 200 74 Malmö. Telefon 040-32 48 40

**E-mail** [info@sydtotal.se](mailto:info@sydtotal.se)

[www.sydtotal.se](http://www.sydtotal.se)

# Våra framtida segrar ligger i luften



Närhet. Enkelhet. Helhet.

Sydtotal AB. Stenyxegatan 25a. Box 20034, 200 74 Malmö  
Telefon 040-32 48 40. E-mail [info@sydtotal.se](mailto:info@sydtotal.se)

[www.sydtotal.se](http://www.sydtotal.se)