



# SYDTOTAL



**Koncernpresentation och Årsredovisning 2009**

# Vår framgång är bara luft.

Vi har levt på luft i 10 år.

Från att ha varit ett företag med 10 medarbetare i januari 2000, är vi nu det tredje största ventilationsföretaget i Sverige – med 250 anställda och en omsättning på drygt 600 miljoner kronor.

Hur blev det så?

Kanske för att vi tycker det är kul att jobba och inte krånglar till det. Kanske för att vi ser förändringens vindar och inte sitter med armarna i kors. Kanske för att vi bestämt oss för en egen tydlig framtidsstrategi, och inte sneglar så mycket på hur andra gör. Kanske för att vi ser hur vi kan expandera med bibehållen kvalitet och ambition att vara det mest kundorienterade ventilationsföretaget. Kanske för att vi ser till att säkra vår egen utveckling genom att vara ett lönsamt företag.

Sannolikt är det kombinationen av allt detta. Och i din hand har du resultatet av detta arbete.

Medan du läser jobbar vi vidare.

## Innehållsförteckning

Introduktion och ekonomisk översikt	3
VD har ordet	4
Sydtotal i korthet	7
Året i korthet	8
Våra enheter	10
Referenser	12
Energi	17
Tillverkning	19
Utland	21
Förvaltningsberättelse	24
Resultaträkning	25
Balansräkning	26
Kassaflödesanalys	28
Redovisningsprinciper och bokslutskommentarer	29
Noter	30
Revisionsberättelse	38
Annual report in brief	39
Organisationsschema	44
Ledning/Styrelse	45
Kontaktuppgifter	47

## Ekonomisk översikt

MSEK	2009	2008	2007	2006	2005	2004
Rörelsens intäkter	<b>618,4</b>	541,8	441,2	373,9	412,6	304,8
Rörelseresultat före goodwillavskrivningar (EBITA)	<b>47,6</b>	55,0	39,7	23,2	21,5	19,7
EBITA %	<b>7,7</b>	10,2	9,0	6,2	5,2	6,5
Resultat efter finansiella poster	<b>38,7</b>	46,1	39,8	25,0	22,1	19,2
Summa eget kapital	<b>128,5</b>	101,1	50,7	54,2	39,5	26,5
Balansomslutning	<b>307,6</b>	277,0	142,7	155,9	124,6	149,9
Soliditet %	<b>42</b>	36	36	35	32	18
Balanslikviditet %	<b>102</b>	105	155	156	163	126
Medeltal anställda	<b>203</b>	184	164	151	129	99
Omsättning per anställd	<b>3,0</b>	2,9	2,7	2,5	3,2	3,1

*Jämförelsetalen avser Sydtotal i Malmö AB-koncernen som är en jämförbar enhet med nuvarande Sydtotalkoncernen.*

# Vi har lyckats växa trots att marknaden krympt.

Som vi konstaterade i fjolårets årsredovisning är det svårt att sia om framtiden – speciellt med tanke på den osäkerhet som råder när det gäller investeringar inom byggsektorn. Dock var vi balanserat optimistiska eftersom vi står finansiellt väl rustade med en stark balansräkning och ett starkt kassaflöde. Detta har haft stor betydelse när det gäller de förvärv som vi gjort under 2009. Jag återkommer till detta senare. Hur utvecklade sig då 2009 för Sydtotalkoncernen? Alldeles utmärkt! Vi gjorde ett resultat mitt i en lågkonjunktur som måste rubriceras som starkt.

Omsättningen ökade till 618 miljoner kronor, vilket är den högsta i koncernens historia och resultatet före goodwillavskrivningar blev 48 miljoner. Motsvarande siffror för 2008 var 542 miljoner respektive 55 miljoner.

Vår strategi är att vi vill växa dels organiskt och dels genom strategiska förvärv. År 2009 kan rubriceras som förvärvens år i vår relativt korta historia. Vi förvärvade Cardells Intressenter AB och Sture Boströms Ventilation AB i Jönköping samt övertog Bravidas enhet i samma stad. Den sammanlagda omsättningen för dessa enheter är cirka 80 miljoner. I slutet av året lyckades vi dessutom att sluta avtal om köp av JPAB Installationsteknik AB i Luleå med en omsättning på cirka 45 miljoner. Dessa förvärv har varit möjliga att genomföra med egen finansiering tack vare stark balansräkning och vårt starka kassaflöde. Genom förvärven har

vi också kommit en bra bit på väg att bli en rikstäckande aktör på den svenska ventilationsmarknaden.

Det är viktigt att ligga i framkant när det gäller effektiva stödsystem för vår verksamhet. Vi har sedan ett antal år tillbaka investerat i denna typ av system och har bland annat ett egenutvecklat projekthanteringssystem i form av CAMvent. För att ytterligare sätta tryck i detta har vi lyckats rekrytera en välrenommerad medarbetare som får ansvar att vidareutveckla systemet och på så sätt starkt bidra till vår verksamhetsutveckling.

Vår utlandsverksamhet har under året genomfört ett antal affärer, men det som är mest intressant är att vi har fått ett antal förfrågningar på stora projekt där vi tidigare har varit involverade. Vi har till exempel blivit preferred supplier av TCO, som är vår beställare vid ett stort olje- och gasutvinningsprojekt i Kazakstan. Detta är ett kvitto på att Sydtotal är en leverantör att lita på även utanför Sveriges gränser.

Vår satsning inom energi och miljö fortsätter och under året har vi genomfört ett antal seminarier inom området och responsen från marknaden är synnerligen positiv. Lägg därtill att det mycket omtalade projektet European Spallation Source – förkortat ESS – i Lund, som är en planerad sameuropeisk forskningsanläggning, anlitat oss på Sydtotal. Vi har för deras räkning studerat möjligheterna att utforma en



energieffektiv och klimatneutral neutronforskningsanläggning. Under året har arbetet fördjupats med en energimodell för att utreda möjligheterna att återvinna energi från anläggningen. Vidare har vi samma roll i det uppmärksammade projektet Max-Lab. Så Sydtotal är alltså mycket mer än ventilation.

Avslutningsvis tror jag att 2010 blir ett utmanande år för oss alla i koncernen. Marknaden har krympt och det är ingen tvekan om att konkurrenssituationen är tuffare och marginalerna kan komma att minska.

Vi har också en utmaning att på ett bra sätt ta hand om våra förvärv, ge dem rätt stöd så att de kan komma in i den kultur som Sydtotal står för och på så sätt kunna leverera resultat som vi alla blir nöjda med.

Klarar vi dessa utmaningar? Ja, det är jag helt övertygad om. Dels för att vi har ett väl utbyggt kontaktnät med många olika aktörer på marknaden och för att vi historiskt har varit bra på att leverera efter kundens förväntningar. Men framför allt för att vi har personal som med stark

lojalitet och hög kompetens kan klara av de utmaningar som vi står inför. Med dessa egenskaper kommer vi fortsatt att kunna leverera resultat som medarbetare, kunder och ägare blir nöjda med.

Erling Pålsson  
VD och Koncernchef



# I en bransch där alla vet bäst är det bra att veta lite mer.

Någon måste ligga steget före.

Vi vill gärna tro att det är det som ger oss sådana prestige-uppdrag över hela landet. Där det ställs tuffa krav, där vill vi vara med, där ska vi vara med och där är vi oftast med.

Nyckeln till framgång är att få allt att hänga ihop – kvalitet, leveranstider, ekonomi och slutresultat. För att klara det på ett optimalt sätt har vi utvecklat ett eget affärssystem som vi kallar CAMvent och som går som en röd tråd genom verksamheten. Systemet är enkelt att följa för alla parter och är kopplat till CAD-program, ekonomisystem och inköp för att ge maximal kontroll och kostnadseffektivitet. Det garanterar en säker process och ett slutresultat som stämmer överens med kundernas krav och förväntningar.

Under 2009 har vi kunnat glädjas åt många projekt där det ställs stora krav på kvalitet och tillförlitlighet. Som kronan på verket fick vi i slutet av året entreprenaden för Sveriges nya Nationalarena för fotboll – Swedbank Arena i Solna utanför Stockholm.

Någonting rätt tycks vi göra.

# Kort om året som gick.

- Jan** Sydtotal tecknar ytterligare en order i det stora Citytunnelprojektet. Den nya entreprenaden omfattar ventilation, kyla och styr- och reglerutrustning för den nya ankomsthallen, Glashallen, vid Centralstationen i Malmö.
- Feb** Sydtotal får en stororder avseende en bred samordnad entreprenad vid Blekinge Tekniska Högskola. Affären är en del i en omfattande ny- och ombyggnad av högskolan.
- Mars** Sydtotal får nytt och fortsatt förtroende i det stora oljeprojektet i Kazakstan. Totalt sett har detta internationella projekt gett en intäkt på ca 300 MSEK de senaste sex åren.  
Sydtotal får uppdraget att projektera och leverera ventilationslösningar till Smålands Musik och Teater i Jönköping.
- April** Den 13 april invigs Swedbank Stadion i Malmö där Sydtotal projekterat och levererat arenans ventilationsanläggning.
- Maj** Sydtotal får ventilationsentreprenaden när Wihlborgs bygger om före detta skattekontoret i Helsingborg.
- Juni** Sydtotal fortsätter att vara en viktig del i förarbetet och förstudierna gällande det stora ESS-S projektet utanför Lund. Den förstudie som gjordes av Sydtotal var en del av beslutsunderlaget för EU inför beslutet om placering av anläggningen.
- Aug** Sydtotal får totalentreprenaden för nya Restaurang BAR på Blasieholmen i Stockholm. Leveransen omfattar ventilation och styr- och reglerutrustning.

- Sept** Sydtotal etablerar sig i Jönköping genom förvärvet av Sture Boströms Ventilation AB och Cardells Intressenter AB. Företagen bildar Sydtotal i Jönköping AB.  
Sydtotal får av Lunds Universitet och MAX-Lab uppdraget att utreda, kartlägga och beräkna energiflöden inom den planerade nya acceleratoranläggningen MAX IV.  
Sydtotal får en stororder för uppgradering av ventilationen i ett energisparprojekt i Malmöstadsdelen Rosengård.  
Sydtotal får ventilationsentreprenaden till Filborna Arena, en kombinerad sim- och sporthall med gym i Helsingborg.
- Okt** Sydtotal får entreprenaden till den första etappen av storprojektet Point Hyllie i Malmö. Projektet omfattar 45.000 m<sup>2</sup> yta för bostäder, kontor och kommersiella lokaler och ligger i anslutning till Citytunnelns station.
- Nov** Sydtotal förstärker sin organisation genom att anställa en utvecklingsansvarig för det egna affärssystemet CAMvent.  
Sydtotal får prestigeuppdraget att utföra ventilationsinstallationerna i Sveriges nya Nationalarena i Solna, Swedbank Arena. Arenan ska bli Nordens största, mest moderna och flexibla multifunktionella arena.
- Dec** Sydtotal vinner upphandlingen för om- och tillbyggnaden av Västerviks sjukhus.  
Sydtotal utför ventilationsentreprenaden när Växjös största köpcenter Samarkand byggs ut med ny restaurang och 60 nya butiker.

Erling Pålsson, Sydtotals VD och koncernchef, blev utsedd till Årets företagare i Malmö 2009.



**Luleå**  
Roland Bergström



**Borlänge/Torsby**  
Göran Haglund



**Västerås**  
Benny Bergström



**Stockholm/Uppsala**  
Kjell Jonsson



**Jönköping**  
Per Sokoloff



**Helsingborg**  
Mats Goldstrand



**Växjö/Karlskrona**  
Tommy Johansson



**Malmö/Ystad**  
Göran Engdahl

# Det blåser en frisk fläkt över landet.

Under året har Sydtotal tagit stora expansiva steg.

Det senaste utvecklingssteget var övertagandet av JPAB Installationsteknik AB i Luleå som slutfördes i början av 2010.

Vi vill gärna tro att vi växer och blomstrar för att vi uppfyller de behov som marknaden behöver fylla.

Vi finns nu på 12 platser runt om i landet och kommer att utveckla alla våra verksamheter för att ta hand om våra kunder på bästa sätt.



### Nya Vårdblocket Centrallasarettet Västerås

Byggherre: Landstinget Västmanland  
Byggentreprenörer: NCC  
Just nu pågår byggandet av det nya vårdblocket i Västerås. Sju våningar ovan jord och två våningar under jord "dockas" till den befintliga huvudbyggnaden på Centrallasarettet. Även ett rehabiliteringsbad samt förberedelser för nya akuten ingår i projektet. Bygget väntas stå klart 2011-2012.



### Nationalarenan Swedbank Arena i Solna

Byggherre: Arenabolaget i Solna KB  
Byggentreprenör: Peab Sverige AB  
Här kommer landslag att mötas och världsartister att uppträda. När arenan står klar år 2012 kommer den att vara Skandinaviens största och mest moderna multifunktionella arena med en maxkapacitet på 65 000 åskådare.  
Sydtotal har fått i uppdrag att utföra ventilationsentreprenaden, ett projekt som kommer att vara en totalentreprenad i samverkan.



### Swedbank Stadion, Malmö

Byggherre: Fotbollsstadion i Malmö Fastighets AB  
Byggentreprenör: Peab Sverige AB  
Malmö FFs nya hemmaarena stod klar sommaren 2009, lagom till att bli finalarena vid U21 EM. Stadion har 21 000 sittplatser alternativt 18 000 sittplatser och 6 000 ståplatser. Stadion är förutom en av Sveriges modernaste fotbollsarenor även ett stort event-, konferens- och utbildningscenter.  
Sydtotal ansvarar för ventilation, projektering, komfortkyla samt styr och regler.



### Nya Akut- & Infektionskliniken på UMAS, Malmö

Byggherre: Regionfastigheter  
Byggentreprenör: Peab Sverige AB  
I januari 2008 påbörjades en om- och tillbyggnad och 2011 beräknas de nya lokalerna stå helt klara.  
Sydtotal ansvarar för ventilationen. Akutmottagningen anpassas efter framtidens krav på högintensiv akutvård. Infektionskliniken har utformats för att kunna hantera nya sjukdomar som SARS och Ebola.



### Citytunneln, Malmö

Byggherre: Citytunnelprojektet  
Byggentreprenör: NCC  
Citytunneln består av 17 km järnväg som förbinder Malmö Central med Öresundsbron samt knyter ihop det skånska järnvägsnätet och ökar kapaciteten för spårbunden trafik i framtiden. Sex kilometer är tunnel under centrala Malmö, elva kilometer är järnväg ovan jord.  
Sydtotal ansvarar för ventilationen, styr och regler samt brandgasventilationen. Projektet planeras att vara färdigt år 2011.

# Sydtotal i verkligheten.

Siffrorna i årsredovisningen säger mycket om hur det går för Sydtotal.

Men de verkliga projekten är de tydliga bevisen på vad vi åstadkommit under året. De står där som monument över våra ambitioner att vara med där det ställs stora krav på moderna och effektiva ventilationslösningar.

Stoltheten över att kunna visa upp dessa färdiga anläggningar delar vi självklart med byggherrar och övriga leverantörer. Och med våra nöjda slutkunder.

**Det är inte bara luft  
som håller oss vid liv.**



## Vi vet inte hur många miljoner vi sparar.

Men det behövs inga komplicerade kalkyler för att förstå att energioptimering lönar sig för alla parter.

I vår lista över uppdrag finns både kommuner och privata företag – och bland de stora energibesparingar vi hjälpt till med finns både idrottsanläggningar, sjukhus, hotell, kontor, industrilokaler, skolor och vanliga bostadshus.

I dagens energidebatt finns många parametrar att ta hänsyn till. Ekonomin såklart – men också klimat- och miljöfrågorna. Men att skaffa sig kontroll och övervakning av värme, ventilation och kyla kan snabbt leda till bättre driftsekonomi.

En fjäder i hatten och ett bevis på förtroendet för vår kompetens är uppdraget vi fick för att göra en förstudie om möjligheterna att göra neutronforskningsanläggningen ESS-S utanför Lund energieffektiv och klimatneutral. ESS-S är ett av Europas mest spännande projekt inom materialforskning – och vi har fortsatt uppdrag i projektet.



# Konsten att skräddarsy i plåt.

Med en ny maskinpark har Totalplåt skaffat sig ännu ett försprång i konkurrensen.

Noggrannhet är nyckelordet – det är när allt passar perfekt som man kan tala om perfektionism.

Allt ska ha rätt finish och kunna byggas ihop till en fungerande helhet. Det låter kanske enkelt men det kräver både professionellt handlag och hantverksskicklighet.

Med den nya maskinparken har Totalplåt skaffat både kapacitet och precision i produktionen.

De stora leveranserna under året har i huvudsak varit till Sydtotal's egna entreprenader.

Det kanske mest komplicerade uppdraget var de oerhört stränga kraven vid byggandet av den nya akut- och infektionskliniken vid Universitetssjukhuset i Malmö.



# Att erövra världen "the hard way".

Nog finns det enklare sätt än att börja i avlägsna Kazakstan. Men är det där vi behövs så är det dit vi åker. Och uppenbarligen gör vi ett bra jobb eftersom vi blivit utsedda till preferred supplier av vår beställare TCO – Tengiz Chevron Oil.

Vilket nu resulterat i nya uppdrag med TCO som beställare.

En fortsättning på det omfattande arbete vi redan genomfört under åren 2004 – 2009 då vi designat och levererat ventilations- och luftbehandlingssystem för 35 byggnader inom området för gas- och oljeutvinning. Leveransen har innefattat ventilation, värme och kyla inkl styr- och reglerutrustning. Den totala entreprenadsumman har uppgått till 300 MSEK.

Om Kazakstan låter utmanande kan vi lägga till det arbete vi utfört för en forskningsanläggning på Antarktis.

Vi har nu också ögonen på Storbritannien där vi med våra erfarenheter tror att vi har mycket att erbjuda den engelska marknaden – inte minst när det gäller energibesparing.



**Dags att  
ventilera  
våra siffror.**



## Balansräkning

SEK	Not	Koncern		Moderföretag	
		2009-12-31	2008-12-31	2009-12-31	2008-12-31
<b>TILLGÅNGAR</b>					
<b>Anläggningstillgångar</b>					
<b>Immateriella anläggningstillgångar</b>					
Balanserade utgifter	10	1 961 566	1 689 814	1 095 820	669 193
Goodwill	11,12	134 362 184	125 897 137	-	-
		<b>136 323 750</b>	127 586 951	<b>1 095 820</b>	669 193
<b>Materiella anläggningstillgångar</b>					
Byggnader och mark	13	49 703	-	-	-
Maskiner och andra tekniska anläggningar	14	686 736	872 662	-	-
Inventarier, verktyg och installationer	15	3 188 785	3 023 083	280 501	-
		<b>3 925 224</b>	3 895 745	<b>280 501</b>	-
<b>Finansiella anläggningstillgångar</b>					
Andelar i koncernföretag	16	-	-	157 377 483	147 238 723
Andra långfristiga värdepappersinnehav	17	1 100 700	1 100 700	-	-
Uppskjuten skattefordran	20	65 403	-	-	-
		<b>1 166 103</b>	1 100 700	<b>157 377 483</b>	147 238 723
<b>Summa anläggningstillgångar</b>		<b>141 415 077</b>	132 583 396	<b>158 753 804</b>	147 907 916
<b>Omsättningstillgångar</b>					
<b>Varulager m m</b>					
Råvaror och förnödenheter		1 264 849	1 062 435	-	-
		<b>1 264 849</b>	1 062 435		
<b>Kortfristiga fordringar</b>					
Kundfordringar		63 610 210	86 006 893	294 525	67 500
Upparbetad men ej fakturerad intäkt		3 526 128	-	-	-
Skattefordringar		-	-	11 341	5 555
Övriga fordringar		13 097 072	3 379 347	1 864	7 113
Förutbetalda kostnader och upplupna intäkter	18	17 369 120	11 324 336	2 067 704	172 348
		<b>97 602 530</b>	100 710 576	<b>2 375 434</b>	252 516
<b>Kassa och bank</b>		<b>67 318 874</b>	42 610 536	<b>61 747 576</b>	37 696 490
<b>Summa omsättningstillgångar</b>		<b>166 186 253</b>	144 383 547	<b>64 123 010</b>	37 949 006
<b>SUMMA TILLGÅNGAR</b>		<b>307 601 330</b>	276 966 943	<b>222 876 814</b>	185 856 922

## Balansräkning

SEK	Not	Koncern		Moderföretag	
		2009-12-31	2008-12-31	2009-12-31	2008-12-31
<b>EGET KAPITAL, AVSÄTTNINGAR OCH SKULDER</b>					
<b>Eget kapital</b>					
19					
<b>Bundet eget kapital</b>					
Aktiekapital (1 000 000 aktier)		10 100 000	10 000 000	10 100 000	10 000 000
Bundna reserver/Premier teckningsoptioner		103 459	525 531	-	446 250
		<b>10 203 459</b>	10 525 531	<b>10 100 000</b>	10 446 250
<b>Fritt eget kapital</b>					
Överkursfond		-	-	62 346 250	60 000 000
Fria reserver/Balanserad vinst		92 890 941	63 058 695	3 281 212	4 069 911
Årets resultat		25 368 931	27 498 521	-2 580 260	-2 220 799
		<b>118 259 872</b>	90 557 216	<b>63 047 202</b>	61 849 112
<b>Summa eget kapital</b>		<b>128 463 331</b>	101 082 747	<b>73 147 202</b>	72 295 362
<b>Minoritetsintressen</b>					
		289 920	73 230	-	-
<b>Avsättningar</b>					
Avsättningar för uppskjuten skatt	20	-	209 802	-	-
Övriga avsättningar	21	8 478 250	8 188 000	-	-
		<b>8 478 250</b>	8 397 802		
<b>Långfristiga skulder</b>					
Övriga skulder till kreditinstitut	22	7 500 000	30 000 000	7 500 000	30 000 000
		<b>7 500 000</b>	30 000 000	<b>7 500 000</b>	30 000 000
<b>Kortfristiga skulder</b>					
Skulder till kreditinstitut		22 500 000	10 000 000	22 500 000	10 000 000
Förskott från kunder		-	15 432 000	-	-
Leverantörsskulder		57 146 213	55 738 211	1 090 021	432 602
Skatteskulder		14 799 433	7 655 706	-	-
Skulder till koncernföretag		-	-	115 118 840	71 801 009
Övriga kortfristiga skulder		3 652 990	3 785 037	519 493	264 341
Upplupna kostnader och förutbetalda intäkter	23	64 771 193	44 802 210	3 001 258	1 063 608
		<b>162 869 829</b>	137 413 164	<b>142 229 612</b>	83 561 560
<b>Summa eget kapital och skulder</b>		<b>307 601 330</b>	276 966 943	<b>222 876 814</b>	185 856 922
<b>STÄLLDA SÄKERHETER OCH ANSVARSFÖRBINDELSER</b>					
<b>Ställda säkerheter för egna skulder och avsättningar</b>					
Aktier i dotterföretag					
		147 238 723	147 238 723	147 238 723	147 238 723
		<b>147 238 723</b>	147 238 723	<b>147 238 723</b>	147 238 723
<b>Övriga ställda panter och säkerheter</b>					
Företagsinteckningar		20 000 000	20 000 000	Inga	Inga
		<b>20 000 000</b>	20 000 000		
<b>Ansvarsförbindelser</b>		<b>Inga</b>	Inga	<b>Inga</b>	Inga

## Kassaflödesanalys

SEK	Koncern		Moderföretag	
	2009	2008	2009	2008
<b>Den löpande verksamheten</b>				
Resultat efter finansiella poster	<b>38 741 603</b>	46 094 447	<b>-3 447 886</b>	-3 945 599
Justeringar för poster som inte ingår i kassaflödet, m m	<b>11 949 835</b>	11 255 126	<b>164 374</b>	-
	<b>50 691 438</b>	57 349 573	<b>-3 283 512</b>	-3 945 599
Betald skatt	<b>-6 318 242</b>	-16 766 424	<b>-6 060</b>	-2 523
<b>Kassaflöde från den löpande verksamheten före förändringar av rörelsekapital</b>	<b>44 373 196</b>	40 583 149	<b>-3 289 572</b>	-3 948 122
<b>Kassaflöde från förändringar i rörelsekapital</b>				
Ökning (-)/Minskning (+) av varulager	<b>-202 414</b>	45 115	-	-
Ökning (-)/Minskning (+) av rörelsefordringar	<b>3 108 045</b>	11 508 043	<b>-2 117 132</b>	3 724 719
Ökning (+)/Minskning (-) av rörelseskulder	<b>5 812 938</b>	14 310 351	<b>46 168 052</b>	47 624 528
<b>Kassaflöde från den löpande verksamheten</b>	<b>53 091 765</b>	66 446 658	<b>40 761 348</b>	47 401 125
<b>Investeringsverksamheten</b>				
Lämnade aktieägartillskott	-	-	<b>-1 000 000</b>	-
Förvärv av dotterföretag	<b>-17 785 483</b>	-22 097 000	<b>-10 138 760</b>	-
Förvärv av immateriella anläggningstillgångar 1)	<b>-864 896</b>	-955 783	<b>-570 527</b>	-669 193
Förvärv av materiella anläggningstillgångar 1)	<b>-1 733 049</b>	-1 477 416	<b>-300 975</b>	-
Förvärv av finansiella anläggningstillgångar 1)	-	-1 000 000	-	-
<b>Kassaflöde från investeringsverksamheten</b>	<b>-20 383 428</b>	-25 530 199	<b>-12 010 262</b>	-669 193
<b>Finansieringsverksamheten</b>				
Nyemission	<b>2 000 000</b>	-	<b>2 000 000</b>	-
Amortering av låneskulder	<b>-10 000 000</b>	-35 000 000	<b>-10 000 000</b>	-35 000 000
Utbetald utdelning	-	-4 625 000	-	-4 625 000
Erhållna koncernbidrag	-	-	<b>3 300 000</b>	6 160 000
<b>Kassaflöde från finansieringsverksamheten</b>	<b>-8 000 000</b>	-39 625 000	<b>-4 700 000</b>	-33 465 000
<b>Årets kassaflöde</b>	<b>24 708 337</b>	1 291 459	<b>24 051 086</b>	13 266 932
<b>Likvida medel vid årets början</b>	<b>42 610 536</b>	41 319 077	<b>37 696 490</b>	24 429 558
<b>Likvida medel vid årets slut</b>	<b>67 318 873</b>	42 610 536	<b>61 747 576</b>	37 696 490

### TILLÄGGSUPPLYSNINGAR TILL KASSAFLÖDESANALYS

#### Justering för poster som inte ingår i kassaflödet m m

Förvärvat resultat	<b>30 782</b>	-	-	-
Av- och nedskrivningar av tillgångar	<b>11 565 857</b>	8 913 232	<b>164 374</b>	-
Rearesultat avyttring av anläggningstillgångar	<b>51 293</b>	50 094	-	-
Effekt av ändrad skattesats	<b>11 653</b>	-	-	-
Övriga avsättningar	<b>290 250</b>	2 291 800	-	-
	<b>11 949 835</b>	11 255 126	<b>164 374</b>	-

- 1) Förvärv av immateriella, materiella samt finansiella anläggningstillgångar under 2009 omfattar även nettoförvärv som skett i under året förvärvade dotterbolag.

## Redovisningsprinciper och bokslutskommentarer

Belopp i SEK om inget annat anges.

### Allmänna redovisningsprinciper

Årsredovisningen har upprättats i enlighet med Årsredovisningslagen och Bokföringsnämndens allmänna råd.

### Värderingsprinciper m m

Tillgångar, avsättningar och skulder har värderats till anskaffningsvärden om inget annat anges nedan.

## Redovisning av entreprenaduppdrag och liknande

Pågående entreprenaduppdrag redovisas enligt Redovisningsrådets rekommendation nr 10, Entreprenader och liknande uppdrag. Rekommendationen innebär att successiv vinstavräkning tillämpas på alla de uppdrag där utfallet kan beräknas på ett tillfredställande sätt. Intäkter och kostnader redovisas i resultaträkningen i förhållande till uppdragets färdigställandegrad. Färdigställandegraden bestäms på basis av nedlagda uppdragskostnader i förhållande till beräknade uppdragskostnader för hela uppdraget. Befarade förluster kostnadsförs omedelbart.

## Avskrivningsprinciper för anläggningstillgångar

Avskrivningar enligt plan baseras på ursprungliga anskaffningsvärden minskat med beräknat restvärde. Avskrivning sker linjärt över tillgångens beräknade nyttjandeperiod.

Följande avskrivningstider tillämpas	år
<b>Immateriella anläggningstillgångar</b>	
Balanserade utgifter	4
Koncernmässig goodwill	20
Goodwill	5

<b>Materiella anläggningstillgångar</b>	
Byggnader	25
Markanläggningar	20
Maskiner och andra tekniska anläggningar	5
Inventarier, verktyg och installationer	4–5

Skillnaden mellan ovan nämnda avskrivningar och skattemässigt gjorda avskrivningar redovisas i de enskilda företagen som ackumulerade överavskrivningar, vilka ingår i obeskattade reserver.

### Lånekostnader

Lånekostnader belastar resultatet i den period till vilken de hänför sig, oavsett hur de upplånade medlen har använts.

## Varulager

Varulagret, värderat enligt Bokföringsnämndens allmänna råd BFNAR 2000:3 är upptaget till det lägsta av anskaffningsvärdet enligt först in- först ut- principen, respektive nettoförsäljningsvärdet. Därvid har inkuransrisk beaktats.

### Fordringar

Fordringar har tagits upp till de belopp varmed de beräknas inflyta.

### Koncernredovisning

Koncernredovisningen har upprättats i enlighet med Redovisningsrådets rekommendation RR1:00.

### Dotterföretag

Dotterföretag är företag i vilka moderföretaget direkt eller indirekt innehar mer än 50 % av röstetalet eller på annat sätt har ett bestämmande inflytande över den driftmässiga och finansiella styrningen. Dotterföretag redovisas i normalfallet enligt förvärvsmetoden. Förvärvsmetoden innebär att ett förvärv av dotterföretag betraktas som en transaktion varigenom moderföretaget indirekt förvärvar dotterföretagets tillgångar och övertar dess skulder. Från och med förvärvstidpunkten inkluderas i koncernredovisningen det förvärvade företagets intäkter och kostnader, identifierbara tillgångar och skulder liksom eventuell uppkommen goodwill eller negativ goodwill.

### Goodwill

Koncernmässig goodwill uppkommer när anskaffningsvärdet vid förvärv av andelar i dotterföretag överstiger det verkliga värdet på det förvärvade företagets identifierbara nettotillgångar. Goodwill redovisas till anskaffningsvärde med avdrag för ackumulerade avskrivningar och eventuell nedskrivning.

### Negativ goodwill

Negativ goodwill uppkommer när anskaffningsvärdet vid förvärv av andelar i dotterföretag understiger det verkliga värdet på det förvärvade företagets identifierbara nettotillgångar. Uppkommer negativ goodwill istället på grund av andra orsaker redovisas negativ goodwill som en avsättning i balansräkningen till den del den inte överstiger verkligt värde på förvärvade identifierbara icke-monetära tillgångar. Den del som överstiger detta värde intäktsförs omedelbart.

### Koncernuppgifter

Av koncernens totala inköp och försäljning mätt i kronor avser 7 % (7 %) av inköpen och 5 % (5 %) av försäljningen andra företag inom hela den företagsgrupp som koncernen tillhör. Av moderföretagets totala inköp och försäljning mätt i kronor avser 23 % (24 %) av inköpen och 90 % (98 %) av försäljningen andra företag inom hela den företagsgrupp som företaget tillhör.

**NOT 1. NETTOOMSÄTTNING**

	Koncern	
	2009	2008
Årets fakturering	598 382 970	572 897 064
Förändring (upparbetad ej fakturerad intäkt)	19 573 723	-
Förändring (fakturerad ej upparbetad intäkt)	-	-31 540 228
	<b>617 956 693</b>	541 356 836

**NOT 2. ÖVRIGA RÖRELSEINTÄKTER**

	Koncern	
	2009	2008
Kursvinster på fordringar/skulder av rörelsekaraktär	139 248	-
Vinst vid avyttring av anläggningstillgångar	28 692	2 799
Övrigt	290 785	418 828
	<b>458 725</b>	421 627

**NOT 3. ARVODE OCH KOSTNADSERSÄTTNING TILL REVISORER**

	Koncern		Moderföretag	
	2009	2008	2009	2008
<b>Deloitte</b>				
Revisionsarvode	602 800	590 000	100 000	110 000
Andra uppdrag	18 445	50 550	18 445	1 350
	<b>621 245</b>	640 550	<b>118 445</b>	111 350

Med revisionsuppdrag avses granskningen av årsredovisningen och bokföringen samt styrelsens och verkställande direktörens förvaltning, övriga arbetsuppgifter som det ankommer på bolagets revisorer att utföra samt rådgivning eller annat biträde som föranleds av iakttagelser vid sådan granskning eller genomförande av sådana övriga arbetsuppgifter. Allt annat är övriga uppdrag.

**NOT 4. ANSTÄLLDA OCH PERSONALKOSTNADER**

	Koncern		Moderföretag	
	2009	2008	2009	2008
<b>Medelantalet anställda</b>				
Män	191	175	5	1
Kvinnor	12	9	4	2
	<b>203</b>	184	<b>9</b>	3
Andel män i %				
<b>Könsfördelning i företagsledningen</b>				
Styrelsen	81	100	100	100
Övriga ledande befattningshavare	97	97	80	80
	<b>178</b>	197	<b>180</b>	180
<b>Löner, andra ersättningar och sociala kostnader</b>				
Styrelse och VD	11 937 036	10 693 451	1 661 455	300 000
Övriga anställda 2)	67 169 622	59 514 987	5 016 594	1 594 776
	<b>79 106 658</b>	70 208 438	<b>6 678 049</b>	1 894 776
Sociala kostnader	34 272 021	30 633 043	3 162 373	888 001
varav pensionskostnader 1)	8 541 546	6 866 605	1 146 598	247 632

1) Av koncernens pensionskostnader avser 2 755 tkr (fg år 2 411) gruppen styrelse och VD.

Av moderföretagets pensionskostnader avser 488 tkr (fg år 0) gruppen styrelse och VD.

2) Vinstdelning till personalen uppgår till 5 679 tkr (fg år 4 163) inklusive sociala avgifter.

**SJUKFRÅNVARO**

Sjukfrånvaron i moderbolaget redovisas ej då antal anställda är färre än 10.

**LEDANDE BEFATTNINGSHAVARES FÖRMÅNER****Styrelsen**

Till styrelsens ordförande och övriga ledamöter utgår arvode enligt årsstämman beslut.

**Aktierelaterade ersättningar**

Moderbolaget har mot marknadsmässigt vederlag under 2007 ställt ut totalt 35 000 teckningsoptioner till ledande befattningshavare i Sydtotal AB. Envar teckningsoption berättigar till förvärv av en aktie i Sydtotal AB till ett kvotvärde om 100 kronor. Teckningsoptionerna kan utnyttjas från och med den 20 november 2012 till och med den 20 december 2012.

**NOT 5. AVSKRIVNINGAR AV MATERIELLA OCH IMMATERIELLA ANLÄGGNINGSTILLGÅNGAR**

	Koncern		Moderföretag	
	2009	2008	2009	2008
Immateriella anläggningstillgångar	9 954 150	7 358 277	143 900	-
Byggnader och mark	1 355	-	-	-
Maskiner och andra tekniska anläggningar	397 376	394 726	-	-
Inventarier, verktyg och installationer	1 212 976	1 160 229	20 474	-
	<b>11 565 857</b>	8 913 232	<b>164 374</b>	-

**NOT 6. RESULTAT FRÅN ANDELAR I KONCERNFÖRETAG**

	Koncern	
	2009	2008
Realisationsresultat vid likvidation av dotterföretag	120 283	-
	120 283	-

**NOT 7. ÖVRIGA RÄNTEINTÄKTER OCH LIKNANDE RESULTATPOSTER**

	Koncern		Moderföretag	
	2009	2008	2009	2008
Ränteintäkter, koncernföretag	-	-	12 052	-
Ränteintäkter, övriga	838 239	1 630 878	303 113	905 836
	838 239	1 630 878	315 165	905 836

**NOT 8. RÄNTEKOSTNADER OCH LIKNANDE RESULTATPOSTER**

	Koncern		Moderföretag	
	2009	2008	2009	2008
Räntekostnader, koncernföretag	-	-	548 229	1 138 555
Räntekostnader, övriga	613 760	3 854 567	548 647	3 669 769
	613 760	3 854 567	1 096 876	4 808 324

**NOT 9. SKATT PÅ ÅRETS RESULTAT**

	Koncern		Moderföretag	
	2009	2008	2009	2008
Aktuell skatt	13 880 962	18 022 835	274	-
Uppskjuten skatt	-694 198	572 804	-	-
Skatt på koncernbidrag	-	-	-867 900	-1 724 800
	13 186 764	18 595 639	-867 626	-1 724 800

**NOT 10. BALANSERADE UTGIFTER**

	Koncern		Moderföretag	
	2009	2008	2009	2008
<b>Ackumulerade anskaffningsvärden</b>				
Vid årets början	2 601 683	3 915 450	669 193	-
Nyanskaffningar	864 896	955 783	570 527	669 193
Avyttringar och utrangeringar	-	-2 575 200	-	-
Omklassificeringar	70 150	305 650	-	-
	3 536 729	2 601 683	1 239 720	669 193
<b>Ackumulerade avskrivningar enligt plan</b>				
Vid årets början	-911 869	-2 883 412	-	-
Avyttringar och utrangeringar	-	2 572 908	-	-
Omklassificeringar	-29 580	-219 005	-	-
Årets avskrivning enligt plan	-633 714	-382 360	-143 900	-
	-1 575 163	-911 869	-143 900	-
<b>Redovisat värde vid årets slut</b>	<b>1 961 566</b>	1 689 814	<b>1 095 820</b>	669 193

**NOT 11. KONCERNMÄSSIG GOODWILL**

	Koncern	
	2009	2008
<b>Ackumulerade anskaffningsvärden</b>		
Vid årets början	136 324 346	114 227 346
Nyanskaffningar	17 785 483	22 097 000
Avyttringar och utrangeringar	-2 800 000	-
	151 309 829	136 324 346

**Ackumulerade avskrivningar enligt plan**

Vid årets början	-10 849 651	-4 033 434
Avyttringar och utrangeringar	2 800 000	-
Årets avskrivning enligt plan	-9 160 736	-6 816 217
	-17 210 387	-10 849 651
<b>Redovisat värde vid årets slut</b>	<b>134 099 442</b>	125 474 695

**NOT 12. GOODWILL**

	Koncern	
	2009	2008
<b>Ackumulerade anskaffningsvärden</b>		
Vid årets början	798 500	798 500
	798 500	798 500

**Ackumulerade avskrivningar enligt plan**

Vid årets början	-376 058	-216 358
Årets avskrivning enligt plan	-159 700	-159 700
	-535 758	-376 058
<b>Redovisat värde vid årets slut</b>	<b>262 742</b>	422 442

**NOT 13. BYGGNADER OCH MARK**

	Koncern	
	2009	2008
<b>Ackumulerade anskaffningsvärden</b>		
Förvärv av dotterföretag	302 928	-
	302 928	-
<b>Ackumulerade avskrivningar enligt plan</b>		
Förvärv av dotterföretag	- 251 870	-
Årets avskrivning enligt plan	-1 355	-
	-253 225	-
<b>Redovisat värde vid årets slut</b>	<b>49 703</b>	-
Taxeringsvärde byggnader	398 000	-
Taxeringsvärde mark	156 000	-
	554 000	-

**NOT 14. MASKINER OCH ANDRA TEKNISKA ANLÄGGNINGAR**

	Koncern	
	2009	2008
<b>Ackumulerade anskaffningsvärden</b>		
Vid årets början	601 126	601 126
Nyanskaffningar	211 450	-
	<b>812 576</b>	601 126
<b>Ackumulerade avskrivningar enligt plan</b>		
Vid årets början	271 536	666 262
Årets avskrivning enligt plan	-397 376	-394 726
	<b>-125 840</b>	271 536
<b>Redovisat värde vid årets slut</b>	<b>686 736</b>	872 662

**NOT 15. INVENTARIER, VERKTYG OCH INSTALLATIONER**

	Koncern		Moderföretag	
	2009	2008	2009	2008
<b>Ackumulerade anskaffningsvärden</b>				
Vid årets början	6 426 682	8 371 024	-	-
Nyanskaffningar	1 208 572	1 477 416	300 975	-
Förvärv av dotterföretag	2 075 354	-	-	-
Avyttringar och utrangeringar	-153 966	-3 116 108	-	-
Omklassificeringar	-70 150	-305 650	-	-
	<b>9 486 492</b>	6 426 682	<b>300 975</b>	-
<b>Ackumulerade avskrivningar enligt plan</b>				
Vid årets början	-3 403 599	-5 530 685	-	-
Förvärv av dotterföretag	-1 813 385	-	-	-
Avyttringar och utrangeringar	102 673	3 068 310	-	-
Omklassificeringar	29 580	219 005	-	-
Årets avskrivning enligt plan	-1 212 976	-1 160 229	-20 474	-
	<b>-6 297 707</b>	-3 403 599	<b>-20 474</b>	-
<b>Redovisat värde vid årets slut</b>	<b>3 188 785</b>	3 023 083	<b>280 501</b>	-

Koncernen/Moderföretaget leasar de flesta av sina tjänstebilar samt en del kontorsinventarier. Marknadsvärdet på leasade tillgångar var ca 16 825 (20 100) tkr i koncernen och 985 (712) tkr i moderföretaget vid leasingavtalens ingång. Årets leasingavgifter uppgår till 4 362 tkr (4 154 tkr) i koncernen och 318 tkr (39 tkr) i moderföretaget.

**NOT 16. ANDELAR I KONCERNFÖRETAG**

	Moderföretag	
	2009	2008
<b>Ackumulerade anskaffningsvärden</b>		
Vid årets början	147 238 723	147 238 723
Inköp	10 138 760	-
<b>Redovisat värde vid årets slut</b>	<b>157 377 483</b>	147 238 723

**Specifikation av moderföretagets innehav av aktier och andelar i koncernföretag**

Ägarandelen av kapitalet avses, vilket även överensstämmer med andelen av rösterna för totalt antal aktier.

Dotterföretag / Org nr / Säte	Antal andelar	i %	Redovisat värde
Sydtotal AB, 556578-1217, Malmö	10 545	100	147 238 723
Sture Boströms Ventilation AB, 556131-6745, Huskvarna	1 000	100	8 807 320
Sydtotal i Jönköping AB, 556720-5637, Jönköping	1 000	100	1 231 440
Sydtotal HVAC AB, 556778-9010, Malmö	1 000	100	100 000
			<b>157 377 483</b>

Dotterföretag / Org nr / Säte	Antal andelar	i %
<b>Övriga bolag i koncernen</b>		
Totalplåt i Svedala AB, 556597-9092, Malmö	1 000	100
Sydtotal i Helsingborg AB, 556672-1311, Malmö	1 000	100
Sydtotal i Stockholm AB, 556681-5170, Malmö	1 000	100
Sydtotal i Västerås AB, 556680-7516, Malmö	1 000	100
Sydtotal i Dalarna AB, 556681-5147, Malmö	1 000	100
Sydtotal i Kronoberg AB, 556695-8475, Malmö	1 000	100
Sydtotal IT AB, 556703-4268, Malmö	510	51

**NOT 17. ANDRA LÅNGFRISTIGA VÄRDEPAPPERSINNEHAV**

	Koncern	
	2009	2008
<b>Ackumulerade anskaffningsvärden</b>		
Vid årets början	2 000 000	1 000 000
Tillkommande tillgångar	-	1 000 000
	<b>2 000 000</b>	2 000 000
<b>Ackumulerade nedskrivningar</b>		
Vid årets början	-899 300	-899 300
<b>Redovisat värde vid årets slut</b>	<b>1 100 700</b>	1 100 700

Specifikation av värdepapper / Org nr / Säte	Antal andelar	i %	Redovisat värde
Pildammarna Invest AB, 556653-2197, Malmö	7 021	4	100 700
Arenabolaget i Ängelholm AB, 556667-9022, Ängelholm	10 000	1	1 000 000
	<b>17 021</b>	<b>5</b>	<b>1 100 700</b>

**NOT 18. FÖRUTBETALDA KOSTNADER OCH UPPLUPNA INTÅKTER**

	Koncern		Moderföretag	
	2009	2008	2009	2008
Förutbetalda hyror	1 323 443	1 201 563	-	-
Övriga interimfordringar	16 045 677	10 122 773	2 067 704	172 348
	17 369 120	11 324 336	2 067 704	172 348

**NOT 19. EGET KAPITAL**

	Koncern			Moderföretag		
	Aktie- kapital	Bundna reserver	Fria reserver	Aktie- kapital	Premier teckningsoption	Fritt eget kapital
Vid årets början	10 000 000	525 531	90 557 216	10 000 000	446 250	61 849 112
Omklassificering		-446 250	446 250		-446 250	446 250
Aktieägartillskott, lämnade						-1 000 000
Koncernbidrag						3 300 000
Skatteeffekt på koncernbidrag						-867 900
Nyemission med kontantbetalning	50 000		950 000	50 000		950 000
Nyemission med apportegendom	50 000		950 000	50 000		950 000
Förskjutning mellan bundet och fritt eget kapital		12 525	-12 525			
Effekt av ändrad skattesats		11 653				
Årets resultat			25 368 931			-2 580 260
<b>Vid årets slut</b>	<b>10 100 000</b>	<b>103 459</b>	<b>118 259 872</b>	<b>10 100 000</b>	<b>-</b>	<b>63 047 202</b>

**NOT 20. AVSÄTTNING FÖR UPPSKJUTEN SKATT/UPPSKJUTEN SKATTEFORDRAN**

Förändring av uppskjuten skatt i temporära skillnader och underskottsavdrag

	Koncern			
	Belopp vid årets ingång	Omräknat till ändrad skattesats	Redovisat över resultaträkningen	Belopp vid årets utgång
Maskiner och inventarier	209 802	198 153	23 539	221 692
Förvärvade periodiseringsfonder			-438 737	
Förvärvat underskottsavdrag				-8 095
Underskottsavdrag			-279 000	-279 000
	209 802	198 153	-694 198	-65 403

**NOT 21. ÖVRIGA AVSÄTTNINGAR**

	Koncern	
	2009	2008
Garantiåtaganden	8 478 250	8 188 000
	8 478 250	8 188 000

**NOT 22. ÖVRIGA SKULDER TILL KREDITINSTITUT**

	Koncern		Moderföretag	
	2009	2008	2009	2008
Förfallotidpunkt, 1-5 år från balansdagen	7 500 000	30 000 000	7 500 000	30 000 000
	7 500 000	30 000 000	7 500 000	30 000 000

**Ställda säkerheter till kreditinstitut**

Aktier i dotterföretag	147 238 723	147 238 723	147 238 723	147 238 723
	147 238 723	147 238 723	147 238 723	147 238 723

**NOT 23. UPPLUPNA KOSTNADER OCH FÖRUTBETALDA INTÅKTER**

	Koncern		Moderföretag	
	2009	2008	2009	2008
Upplupna semesterlöner	9 293 501	7 259 510	1 009 196	328 555
Upplupna sociala avgifter	8 888 897	5 609 229	822 972	286 786
Upplupna löner	7 269 187	4 463 428	657 241	300 000
Övriga poster	39 319 608	27 470 043	511 849	148 267
	64 771 193	44 802 210	3 001 258	1 063 608

**Underskrifter**

Malmö den 12 mars 2010



Claes Kjellander  
Styrelseordförande



Erling Pålsson  
Verkställande direktör



Håkan Modén



Henrik Westfeldt



Jan Svensson

Vår revisionsberättelse har lämnats den 12 mars 2010

Deloitte AB



Hans Pihl  
Auktoriserad revisor

## Till årsstämman i Sydtotal AB. Organisationsnummer 556728-9177.

Vi har granskat årsredovisningen, koncernredovisningen och bokföringen samt styrelsens och verkställande direktörens förvaltning i Sydtotal AB för räkenskapsåret 2009-01-01 – 2009-12-31. Det är styrelsen och verkställande direktören som har ansvaret för räkenskapshandlingarna och förvaltningen och för att årsredovisningslagen tillämpas vid upprättandet av årsredovisningen och koncernredovisningen. Vårt ansvar är att uttala oss om årsredovisningen, koncernredovisningen och förvaltningen på grundval av vår revision.

Revisionen har utförts i enlighet med god revisionsmed i Sverige. Det innebär att vi planerat och genomfört revisionen för att med hög men inte absolut säkerhet försäkra oss om att årsredovisningen och koncernredovisningen inte innehåller väsentliga felaktigheter. En revision innefattar att granska ett urval av underlagen för belopp och annan information i räkenskapshandlingarna. I en revision ingår också att pröva redovisningsprinciperna och styrelsens och verkställande direktörens tillämpning av dem samt att bedöma de betydelsefulla uppskattningar som styrelsen och verkställande direktören gjort när de upprättat årsredovisningen och koncernredovisningen samt att utvärdera den samlade informationen i årsredovisningen och koncernredovisningen. Som underlag för vårt uttalande om ansvarsfrihet har vi granskat väsentliga beslut, åtgärder och förhållanden i bolaget för att kunna bedöma om någon styrelseledamot eller verkställande direktören är ersättningsskyldig mot bolaget. Vi har även granskat om någon styrelseledamot eller verkställande direktören på annat sätt har handlat i strid med aktiebolagslagen, årsredovisningslagen eller bolagsordningen. Vi anser att vår revision ger oss rimlig grund för våra uttalanden nedan.

Årsredovisningen och koncernredovisningen har upprättats i enlighet med årsredovisningslagen och ger en rättvisande bild av bolagets och koncernens resultat och ställning i enlighet med god redovisningssed i Sverige. Förvaltningsberättelsen är förenlig med årsredovisningens och koncernredovisningens övriga delar.

Vi tillstyrker att årsstämman fastställer resultaträkningen och balansräkningen för moderbolaget och för koncernen, disponerar vinsten i moderbolaget enligt förvaltningsberättelsen och beviljar styrelsens ledamöter och verkställande direktören ansvarsfrihet för räkenskapsåret.

Malmö den 12 mars 2010

Deloitte AB



Hans Pihl  
Auktoriserad revisor

## ANNUAL REPORT IN BRIEF

Sydtotal AB – Corporate identity number 556728-9177

The consolidated accounts for the financial year 2009-01-01 – 2009-12-31.

### INCOME STATEMENT

TSEK	Group	
	2009	2008
<b>Operating income</b>		
Net sales	618 415	541 778
	<b>618 415</b>	<b>541 778</b>
<b>Operating expenses</b>		
Raw materials and consumables	-418 583	-341 721
Other external costs	-30 802	-36 238
Personnel costs	-119 067	-106 636
Depreciation and write-downs of tangible and intangible assets	-11 566	-8 913
	<b>-580 018</b>	<b>-493 508</b>
<b>Operating profit</b>	<b>38 397</b>	<b>48 270</b>
<b>Result from financial investments</b>		
Result from participation in group companies	120	-
Result from other securities accounted for as fixed assets	-	48
Other interest income and similar profit/loss items	838	1 631
Interest expense and similar profit/loss items	-613	-3 855
	<b>345</b>	<b>-2 176</b>
<b>Profit after financial items</b>	<b>38 742</b>	<b>46 094</b>
<b>Tax on profit for the year</b>	<b>-13 373</b>	<b>-18 596</b>
<b>Net profit for the year</b>	<b>25 369</b>	<b>27 498</b>

## Balance sheet

TSEK	Group	
	2009-12-31	2008-12-31
<b>ASSETS</b>		
<b>Fixed assets</b>		
<b>Intangible assets</b>		
Capitalized expenditure for development of computer program	1 962	1 690
Goodwill	134 362	125 897
	<b>136 324</b>	<b>127 587</b>
<b>Tangible assets</b>		
Buildings and land	50	-
Plant and machinery	686	873
Equipment, tools, fixtures and fittings	3 189	3 023
	<b>3 925</b>	<b>3 896</b>
<b>Financial assets</b>		
Other securities held as fixed assets	1 100	1 100
Deferred tax assets	66	-
	<b>1 166</b>	<b>1 100</b>
<b>Total fixed assets</b>	<b>141 415</b>	<b>132 583</b>
<b>Current assets</b>		
<b>Inventories etc.</b>		
Materials and products	1 265	1 062
	<b>1 265</b>	<b>1 062</b>
<b>Current receivables</b>		
Accounts receivable	63 610	86 007
Other receivables	13 097	3 380
Recognised income not yet invoiced	3 526	-
Prepaid expenses and accrued income	17 369	11 324
	<b>97 602</b>	<b>100 711</b>
<b>Cash and bank balances</b>		
	<b>67 319</b>	<b>42 611</b>
<b>Total current assets</b>	<b>166 186</b>	<b>144 384</b>
<b>TOTAL ASSETS</b>	<b>307 601</b>	<b>276 967</b>

## Balance sheet

TSEK	Group	
	2009-12-31	2008-12-31
<b>EQUITY AND LIABILITIES</b>		
<b>Equity</b>		
<b>Restricted equity</b>		
Share capital	10 100	10 000
Other restricted reserves	103	526
<b>Total restricted equity</b>	<b>10 203</b>	<b>10 526</b>
<b>Non-restricted equity</b>		
Profit brought forward	92 891	63 059
Profit for the year	25 369	27 498
<b>Total non-restricted equity</b>	<b>118 260</b>	<b>90 557</b>
<b>Total equity</b>	<b>128 463</b>	<b>101 083</b>
<b>Minority interests</b>		
	<b>290</b>	<b>73</b>
<b>Provisions</b>		
Provisions for taxes	-	210
Other provisions	8 478	8 188
<b>Total provisions</b>	<b>8 478</b>	<b>8 398</b>
<b>Long-term liabilities</b>		
Liabilities to credit institutions	7 500	30 000 000
	<b>7 500</b>	<b>30 000 000</b>
<b>Current liabilities</b>		
Liabilities to credit institutions	22 500	10 000
Advance payments from customer	-	15 432
Accounts payable	57 146	55 738
Income tax liability	14 800	7 656
Other current liabilities	3 653	3 785
Accrued expenses and deferred income	64 771	44 802
<b>Total current liabilities</b>	<b>162 870</b>	<b>137 413</b>
<b>TOTAL EQUITY AND LIABILITIES</b>	<b>307 601</b>	<b>276 967</b>
<b>PLEDGED ASSETS AND CONTINGENT LIABILITIES</b>		
<b>Pledges to secure own liabilities and commitments</b>		
Shares subsidiary	147 239	147 239
	<b>147 239</b>	<b>147 239</b>
<b>Other pledges and equivalent collateral</b>		
	<b>20 000</b>	<b>20 000</b>
<b>Contingent liabilities</b>		
	<b>None</b>	<b>None</b>

## Cash flow statement

TSEK	Group	
	2009	2008
<b>Operating activities</b>		
Profit after financial items	38 742	46 094
Adjustments for non-cash items	11 949	11 255
	50 691	57 349
Income tax paid	-6 318	-16 766
<b>Cash flow from operating activities before working capital changes</b>	<b>44 373</b>	40 583
<b>Cash flow from working capital changes</b>		
Increase/Decrease in inventories	-202	45
Increase/Decrease in current receivables	3 108	11 508
Increase/Decrease in current liabilities	5 813	14 311
<b>Cash flow from operating activities</b>	<b>53 092</b>	66 447
<b>Investing activities</b>		
Purchase of company	-17 786	-22 097
Purchase of intangible assets	-865	-956
Purchase of tangible assets	-1 733	-1 477
Purchase of financial assets	-	-1 000
<b>Cash flow from investing activities</b>	<b>-20 384</b>	-25 530
<b>Financing activities</b>		
New share issue	2 000	-
Amortization of bank loan	-10 000	-35 000
Dividend paid	-	-4 625
<b>Cash flow from financing activities</b>	<b>-8 000</b>	-39 625
<b>Cash flow for the year</b>	<b>24 708</b>	1 292
<b>Cash and cash equivalent at the beginning of the year</b>	<b>42 611</b>	41 319
<b>Cash and cash equivalent at the end of the year</b>	<b>67 319</b>	42 611

## Deloitte.

### To the annual meeting of the shareholders of Sydtotal AB. Corporate identity number 556728-9177.

We have audited the annual accounts, the consolidated accounts, the accounting records and the administration of the board of directors and the managing director of Sydtotal AB for the financial year 2009. These accounts and the administration of the company and the application of the Annual Accounts Act when preparing the annual accounts and the consolidated accounts are the responsibility of the board of directors and the managing director. Our responsibility is to express an opinion on the annual accounts, the consolidated accounts and the administration based on our audit.

We conducted our audit in accordance with generally accepted auditing standards in Sweden. Those standards require that we plan and perform the audit to obtain reasonable assurance that the annual accounts and the consolidated accounts are free of material misstatement. An audit includes examining, on a test basis, evidence supporting the amounts and disclosures in the accounts. An audit also includes assessing the accounting principles used and their application by the board of directors and the managing director and significant estimates made by the board of directors and the managing director when preparing the annual accounts and consolidated accounts as well as evaluating the overall presentation of information in the annual accounts and the consolidated accounts. As a basis for our opinion concerning discharge from liability, we examined significant decisions, actions taken and circumstances of the company in order to be able to determine the liability, if any, to the company of any board member or the managing director. We also examined whether any board member or the managing director has, in any other way, acted in contravention of the Companies Act, the Annual Accounts Act or the Articles of Association. We believe that our audit provides a reasonable basis for our opinion set out below.

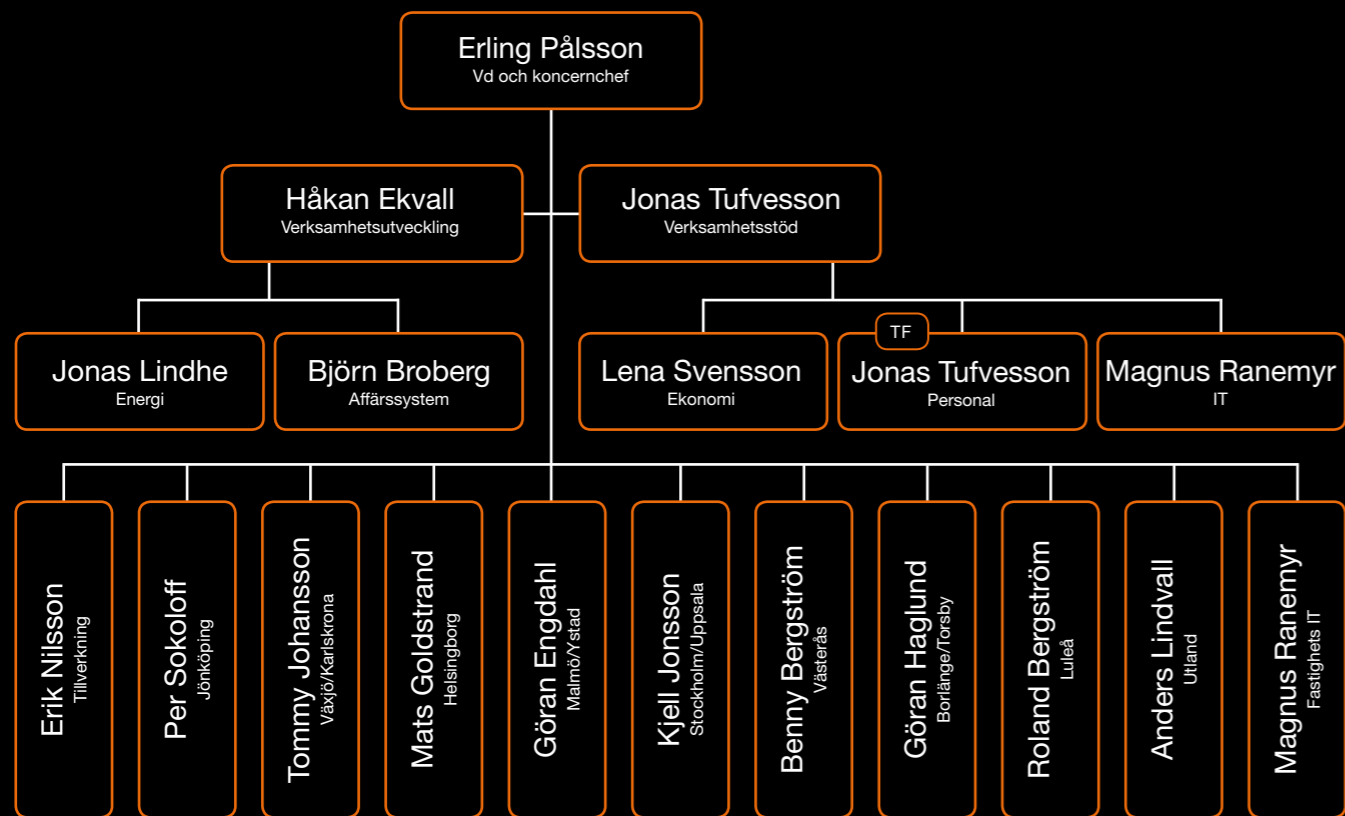
The annual accounts and the consolidated accounts have been prepared in accordance with the Annual Accounts Act and give a true and fair view of the company's and the group's financial position and results of operations in accordance with generally accepted accounting principles in Sweden. The statutory administration report is consistent with the other parts of the annual accounts and the consolidated accounts.

We recommend to the annual meeting of shareholders that the income statements and balance sheets of the parent company and the group be adopted, that the profit of the parent company be dealt with in accordance with the proposal in the administration report and that the members of the board of directors and the managing director be discharged from liability for the financial year.

Malmö, 12 March 2010

Deloitte AB

Hans Pihl  
Authorized Public Accountant



# När omvärlden ändrar sig måste vi ändra oss.

Sydtotal har hela tiden utvecklats genom att vi lyckats utveckla oss själva som individer.

Det är viktigt för oss att ha en arbetsmiljö där man tar egna initiativ, där det är kul att jobba och där allt man gör betyder något. Det kan tyckas vara en självklarhet.

Men på Sydtotal är vi nu över 250 medarbetare och det ställer nya krav på ett enhetligt och tydligt uppträdande i olika situationer.

Med kontor och verksamhet över hela landet är det viktigt att vår organisation fungerar smärtfritt – och att de olika enheterna kan hjälpa varandra med spetskompetens och kapacitet.

Vi har våra egna spelregler och en etablerad organisation för att på bästa sätt kunna möta våra kunders behov.

## Styrelse



**Claes Kjellander**  
Ordförande



**Jan Svensson**  
Ledamot



**Håkan Modén**  
Ledamot



**Henrik Westfeldt**  
Ledamot



**Kjell Jonsson**  
Suppleant



**Karl-Johan Willén**  
Suppleant



**Erling Pålsson**  
Ledamot och VD

## Ledningsgrupp



**Erling Pålsson**  
VD och Koncernchef



**Håkan Ekvall**  
Affärs- och Verksamhetsutv.



**Jonas Tufvesson**  
Adm. och Verksamhetsstöd



**Lena Svensson**  
Ekonomi och Finans



**Kjell Jonsson**  
VD, Sydtotal i Stockholm AB

# Vi finns där ni finns. Det är enklast så.

**Huvudkontor Sydtotal AB**

Stenyxegatan 25a, Box 20034, 200 74 Malmö. Telefon 040-32 48 40

**Sydtotal i Malmö AB** (Malmö/Ystad)

Stenyxegatan 25a, Box 20034, 200 74 Malmö. Telefon 040-32 48 40  
Aulingatan 22, 271 39 Ystad. Telefon 0411-748 40

**Sydtotal i Helsingborg AB**

Karbingatan 10, Box 22178, 250 23 Helsingborg. Telefon 042-15 80 10

**Sydtotal i Kronoberg AB** (Växjö/Karlskrona)

Ljungadalsgatan 4, 352 46 Växjö. Telefon 0470-74 23 20  
Landbrogatan 15, 371 34 Karlskrona. Telefon 0455-61 84 84

**Sydtotal i Jönköping AB**

Grossistgatan 5, 553 02 Jönköping. Telefon 036-31 41 40

**Sydtotal i Stockholm AB** (Stockholm/Uppsala)

Veddestavägen 15, 175 62 Järfälla. Telefon 08-522 429 30  
Börjegatan 78, 752 29 Uppsala. Telefon 018-430 02 30

**Sydtotal i Västerås AB**

Tunbytorpsgatan 31, 721 37 Västerås. Telefon 021-10 79 50

**Sydtotal i Dalarna AB** (Borlänge/Torsby)

Cirkelgatan 16, 781 72 Borlänge. Telefon 0243-921 50

**JPAB Installationsteknik AB** (Luleå)

Torpslingan 10, 973 47 Luleå. Telefon 0920-890 50

**E-mail** [info@sydtotal.se](mailto:info@sydtotal.se)

[www.sydtotal.se](http://www.sydtotal.se)

# Våra framtida segrar ligger i luften



Närhet. Enkelhet. Helhet.

Sydtotal AB. Stenxegatan 25a. Box 20034, 200 74 Malmö  
Telefon 040-32 48 40. E-mail [info@sydtotal.se](mailto:info@sydtotal.se)

[www.sydtotal.se](http://www.sydtotal.se)